

ระยะขอบกระดาษด้านบน 1.5 นิ้ว (ทั้งเล่ม)



สัญลักษณ์มหาวิทยาลัย ใช้แบบสี
ขนาด กว้าง 0.89 นิ้ว สูง 1.5 นิ้ว

ชื่อเรื่องภาษาไทย ถ้าเกินหนึ่งบรรทัดให้จัดรูปแบบ
สามเหลี่ยมหัวกลับ

ENGLISH TITLE ใช้ตัวพิมพ์ใหญ่ ถ้าเกินหนึ่งบรรทัดให้จัดรูปแบบ
สามเหลี่ยมหัวกลับ

ระยะขอบกระดาษ
ด้านซ้าย 1.5 นิ้ว (ทั้งเล่ม)

ระยะขอบกระดาษ
ด้านขวา 1 นิ้ว (ทั้งเล่ม)

ชื่อ สกุล

ขนาดอักษร 18 pt หนา

ปรับระยะช่องว่างให้เหมาะสม เท่ากัน

ระบุชื่อหลักสูตร
สาขาวิชาระบุชื่อ

สำนักวิชาระบุชื่อสำนักวิชา

มหาวิทยาลัยแม่ฟ้าหลวง

ระบุปีการศึกษาที่ส่งเล่ม

©ลิขสิทธิ์ของมหาวิทยาลัยแม่ฟ้าหลวง

*ใช้ระยะ 1 บรรทัดหรือ Single line ทั้งเล่ม

ระยะขอบกระดาษด้านล่าง 1 นิ้ว (ทั้งเล่ม)

ระยะขอบกระดาษด้านบน 1.5 นิ้ว (ทั้งเล่ม)

ชื่อเรื่องภาษาไทย
ENGLISH TITLE

จัดให้เหมือนปกนอก

ชื่อ สกุล

ระยะขอบกระดาษ
ด้านขวา 1 นิ้ว (ทั้งเล่ม)

ระยะขอบกระดาษ
ด้านซ้าย 1.5 นิ้ว (ทั้งเล่ม)

จัดระยะให้เหมาะสม เท่ากัน

ขนาดอักษร 18 pt หนา

**วิทยานิพนธ์นี้เป็นส่วนหนึ่งของการศึกษา
ตามหลักสูตรปริญญา**ระบุชื่อหลักสูตร**
สาขาวิชา**ชื่อสาขาวิชา****

สำนักวิชาชื่อสำนักวิชา**
มหาวิทยาลัยแม่ฟ้าหลวง
ระบุปีการศึกษาที่ส่งเล่ม**

ลิขสิทธิ์ของมหาวิทยาลัยแม่ฟ้าหลวง

*ใช้ระยะ 1 บรรทัดหรือ Single line ทั้งเล่ม

ระยะขอบกระดาษด้านล่าง 1 นิ้ว (ทั้งเล่ม)

ระยะขอบกระดาษด้านบน 1.5 นิ้ว (ทั้งหมด)

ระยะขอบกระดาษ
ด้านซ้าย 1.5 นิ้ว (ทั้งหมด)

ระยะขอบกระดาษ
ด้านขวา 1 นิ้ว



เว้นระยะ 6 pt

หน้าอนุมัติวิทยานิพนธ์
มหาวิทยาลัยแม่ฟ้าหลวง

ปริญญาวิทยาศาสตรมหาบัณฑิต สาขาวิชาจิตวิทยา

เว้นระยะ 6 pt

วิทยานิพนธ์เรื่อง ชื่อเรื่องภาษาไทย หากเกิน 1 บรรทัด ให้อักษรตัวแรกของบรรทัดที่สองอยู่ตรงกับ
อักษรตัวแรกของบรรทัดบน และจัดข้อความของชื่อเรื่องแบบชิดซ้าย

English Title

ผู้ประพันธ์ ระบุชื่อผู้ประพันธ์

เว้นระยะ 6 pt

เว้นระยะ 6 pt

คณะกรรมการสอบ

ตำแหน่งทางวิชาการ ชื่อ นามสกุล

ประธานกรรมการ

ตำแหน่งทางวิชาการ ชื่อ นามสกุล

กรรมการ

ตำแหน่งทางวิชาการ ชื่อ นามสกุล

กรรมการ

ขนาดอักษร 16 ทั้งหมด

อาจารย์ที่ปรึกษา

เว้นระยะ 6 pt

.....อาจารย์ที่ปรึกษาหลัก

(ตำแหน่งทางวิชาการ ชื่อ นามสกุล)

คณบดี

เว้นระยะ 6 pt

.....

(ตำแหน่งทางวิชาการ ชื่อ นามสกุล)

ระยะขอบกระดาษ
ด้านซ้าย 1.5 นิ้ว (ทั้งหมด)

ระยะขอบกระดาษด้านบน 1.5 นิ้ว (ทั้งหมด)

กิตติกรรมประกาศ

หัวข้อความอักษร 18 pt หนา

ระยะขอบกระดาษ
ด้านขวา 1 นิ้ว

เว้นระยะ 24 pt / 2 บรรทัด

0.5 นิ้ว กิตติกรรมประกาศ เป็นส่วนที่ผู้เขียนแสดงความขอบคุณบุคคล หรือหน่วยงานที่ให้ความสนับสนุน ช่วยเหลือ หรือให้ความร่วมมือในการทำวิทยานิพนธ์ มีความยาวไม่เกินหนึ่งหน้ากระดาษ A4

การกล่าวถึงบุคคลหรือหน่วยงาน ให้ระบุศ ตำแหน่งวิชาการ ชื่อและนามสกุลแบบเต็ม ไม่ใช่ตัวย่อ หรือชื่อเล่น

เมื่อพิมพ์กิตติกรรมประกาศเสร็จแล้ว ให้ระบุ ชื่อ สกุลผู้เขียน โดยไม่ระบุคำนำหน้านามหากผู้เขียนมีศ ฐานันดรศักดิ์ หรือสมณะศักดิ์ ให้ระบุไว้หน้าชื่อ

เว้นระยะ 24 pt / 2 บรรทัด

ชื่อ สกุล

*ส่วนนำ (หน้าปก-สารบัญหน้าสุดท้าย) ไม่ต้องระบุเลขหน้า

ระยะเวลาขอกระดาษ
ด้านซ้าย 1.5 นิ้ว
(ทั้งหมด)

ระยะเวลาขอกระดาษด้านบน 1.5 นิ้ว (ทั้งหมด)

ชื่อเรื่อง **วิทยานิพนธ์**

ชื่อเรื่อง หากเกิน 1 บรรทัด ให้อักษรตัวแรกของบรรทัดที่สองอยู่
ตรงกับอักษรตัวแรกของบรรทัดบน และจัดข้อความของชื่อเรื่อง
แบบชิดซ้าย

ระยะเวลาขอกระดาษ
ด้านขวา 1 นิ้ว

ผู้ประพันธ์

ชื่อ สกุล

หลักสูตร

วิทยาศาสตร์มหาบัณฑิต (ชื่อสาขาวิชา)

อาจารย์ที่ปรึกษา

ตำแหน่งทางวิชาการ ชื่อ สกุล

อาจารย์ที่ปรึกษาร่วม (ถ้ามี)

ตำแหน่งทางวิชาการ ชื่อ สกุล

ตำแหน่งทางวิชาการ ชื่อ สกุล

บทคัดย่อ

วันระยะ 24 pt / 2 บรรทัด

ขนาดอักษร 16 pt

0.5 นิ้ว กรณีที่มีเนื้อหาเป็นภาษาไทยให้มีบทคัดย่อทั้งภาษาไทยและภาษาอังกฤษ บทคัดย่อเป็น
ข้อความที่สรุปเนื้อหาทั้งหมด มีสาระสำคัญสามประการ คือ วัตถุประสงค์ และขอบเขตของการวิจัย
วิธีดำเนินการวิจัย (รวมถึงลักษณะของประชากร หรือการสุ่มตัวอย่างประชากร และเครื่องมือที่ใช้)
และผลการวิจัย

บทคัดย่อที่ดีควรหลีกเลี่ยงการอ้างอิงงานวิจัยงานของผู้อื่นในบทคัดย่อ และไม่ควรเขียนเป็น
ลำดับข้อ ควรเขียนเป็นประโยคที่เป็นส่วนสำคัญ เป็นประเด็นที่น่าสนใจ เน้นถ่ายทอดจุดเด่นของ
การศึกษา มีความชัดเจน สั้น กระชับ เข้าใจง่าย

วันระยะ 24 pt / 2 บรรทัด

คำสำคัญ: คำสำคัญ, คำสำคัญ, คำสำคัญ

*ส่วนนำ (หน้าปก-สารบัญหน้าสุดท้าย) ไม่ต้องระบุเลขหน้า

ระยะขอบกระดาษ
ด้านซ้าย 1.5 นิ้ว (ทั้งหมด)

ระยะขอบกระดาษด้านบน 1.5 นิ้ว (ทั้งหมด)

Thesis Title

English Title ตัวแรกของแต่ละคำใช้อักษรพิมพ์ใหญ่ ยกเว้นคำเชื่อมหาก
เกิน 1 บรรทัด ให้อักษรตัวแรกของบรรทัดที่สองอยู่ตรงกับอักษรตัวแรก
ของบรรทัดบน และจัดข้อความของชื่อเรื่องแบบชิดซ้าย

Author

Name Lastname

ระยะขอบกระดาษ

Degree

Master of (Name of Program)

ด้านขวา 1 นิ้ว

Advisor

Assistant Professor Narat Hasachoo, D. Eng.

Co-Advisor (if any)

Academic Position Name Lastname, อักษรย่อวุฒิการศึกษาสูงสุด

Academic Position Name Lastname, อักษรย่อวุฒิการศึกษาสูงสุด

ABSTRACT

เว้นระยะ 24 pt / 2 บรรทัด

Text

Text

Text

เว้นระยะ 24 pt / 2 บรรทัด

Keywords: Keyword, Keyword, Keyword

ขนาดอักษร 16 pt

ระยะขอบกระดาษด้านบน 1.5 นิ้ว (ทั้งหมด)

ระยะขอบกระดาษ
ด้านซ้าย 1.5 นิ้ว
(ทั้งหมด)

ระยะขอบกระดาษ
ด้านขวา 1 นิ้ว

สารบัญ

หัวข้อขนาดอักษร 18 pt หน้า

เว้นระยะ 24 pt / 2 บรรทัด

บทที่

หน้า

1 บทนำ

1

- 1.1 ปัจจัยที่มีความสัมพันธ์ต่อระดับ เมลานิน อินเดกซ์ (Melanin Index) ของกลุ่มตัวอย่าง (กรณีความยาวของชื่อบทมีมากกว่าหนึ่งบรรทัด บรรทัดที่สอง ให้อยู่หน้าอักษรตัวแรกของหัวข้อให้ตรงกับหัวข้อในบรรทัดแรก และให้พิมพ์หมายเลขหน้าไว้บรรทัดสุดท้ายของชื่อบท)

1

- 1.2 ผลความพึงพอใจและผลข้างเคียงจากการรักษา

7

- 1.3 ชื่อหัวข้อ

15

- 1.4 ชื่อหัวข้อ

เลขหน้า

2 ชื่อบท

เลขหน้า

- 2.1 ชื่อหัวข้อ

เลขหน้า

- 2.2 ชื่อหัวข้อ

เลขหน้า

- 2.3 ชื่อหัวข้อ

เลขหน้า

- 2.4 ชื่อหัวข้อ

เลขหน้า

3 ชื่อบท

เลขหน้า

- 3.1 ชื่อหัวข้อ

เลขหน้า

- 3.2 ชื่อหัวข้อ

เลขหน้า

- 3.3 ชื่อหัวข้อ

เลขหน้า

- 3.4 ชื่อหัวข้อ

เลขหน้า

4 ชื่อบท

เลขหน้า

- 4.1 ชื่อหัวข้อ

เลขหน้า

- 4.2 ชื่อหัวข้อ

เลขหน้า

- 4.3 ชื่อหัวข้อ

เลขหน้า

- 4.4 ชื่อหัวข้อ

เลขหน้า

5 ชื่อบท

เลขหน้า

- 5.1 ชื่อหัวข้อ

เลขหน้า

- 5.2 ชื่อหัวข้อ

เลขหน้า

- 5.3 ชื่อหัวข้อ

เลขหน้า

ขนาดอักษร 16 pt

บทที่	หน้า
5.4 ชื่อหัวข้อ	เลขหน้า
ภาคผนวก	เลขหน้า
ภาคผนวก ก บทควมวิจัย (ต้องใส่ในภาคผนวกแรก)	เลขหน้า
ภาคผนวก ข เอกสารรับรองจริยธรรมในมนุษย์ (ถ้ามีต้องใส่ในภาคผนวก)	เลขหน้า
ภาคผนวก ค หากมีภาคผนวกเดียวไม่ต้องใส่อักษร ก หรือ ข หรือ ค ในเนื้อหาหรือสารบัญ	เลขหน้า
ประวัติผู้ประพันธ์ (จะมีหรือไม่มีก็ได้ หากจัดทำต้องเป็นไปตามรูปแบบที่ กำหนด)	เลขหน้า

สารบัญตาราง } หัวข้อขนาดอักษร 18 pt หน้า

ตาราง	หน้า
1.1 การแบ่งสีผิวของมนุษย์ตามหลักเกณฑ์มาตรฐานของฟีตซ์แพทริก	11
2.1 การเปรียบเทียบผลการรักษาอาการริมฝีปากคล้ำในงานวิจัยนี้กับงานวิจัยในอดีต	50
3.1 เปรียบเทียบปริมาณร้อยละผลผลิตของสารสกัดเหง้าไพลที่สกัดด้วยวิธี Soxhlet Extraction	55
เลขบท.เลขตาราง ชื่อตาราง	เลขหน้า
เลขบท.เลขตาราง ชื่อตาราง	เลขหน้า
เลขบท.เลขตาราง ชื่อตาราง	เลขหน้า
เลขบท.เลขตาราง ชื่อตาราง	เลขหน้า
เลขบท.เลขตาราง ชื่อตาราง	เลขหน้า
เลขบท.เลขตาราง ชื่อตาราง	เลขหน้า
เลขบท.เลขตาราง ชื่อตาราง	เลขหน้า
เลขบท.เลขตาราง ชื่อตาราง	เลขหน้า
เลขบท.เลขตาราง ชื่อตาราง	เลขหน้า
เลขบท.เลขตาราง ชื่อตาราง	เลขหน้า
เลขบท.เลขตาราง ชื่อตาราง	เลขหน้า
เลขบท.เลขตาราง ชื่อตาราง	เลขหน้า
เลขบท.เลขตาราง ชื่อตาราง	เลขหน้า
เลขบท.เลขตาราง ชื่อตาราง	เลขหน้า
เลขบท.เลขตาราง ชื่อตาราง	เลขหน้า
เลขบท.เลขตาราง ชื่อตาราง	เลขหน้า
เลขบท.เลขตาราง ชื่อตาราง	เลขหน้า

อักษรย่อและสัญลักษณ์ (ถ้ามี)

หัวข้อขนาดอักษร 18 pt หนา

ขนาดอักษร 16 pt

ม.ป.ป. (n.d.)	ไม่ปรากฏปีที่พิมพ์ (no date)
ม.ป.ท. (n.p.)	ไม่ปรากฏสถานที่พิมพ์ (no place)
ม.ป.พ. (N.P.)	ไม่ปรากฏสำนักพิมพ์ (no publisher)
Ed. (Eds.)	Editor (Editors)
et al.	et alii
ed.	edition
2nd ed.	second edition
3rd ed.	third edition
no.	number
p. (pp.)	page (pages)
Vol. (Vols.)	Volume (Volumes)
ศ.	ศาสตราจารย์
ศ.	ศาสตราจารย์เกียรติคุณ
รศ.	รองศาสตราจารย์
ผศ.	ผู้ช่วยศาสตราจารย์
ดร.	ดุษฎีบัณฑิต
-	อาจารย์ (ในกรณีที่ไม่มียุติบัตรทางวิชาการ และไม่จบปริญญาเอก)
ปร.ด.	ปรัชญาดุษฎีบัณฑิต
วท.ม.	วิทยาศาสตรมหาบัณฑิต
ศศ.ม.	ศิลปศาสตรมหาบัณฑิต
บธ.ม.	บริหารธุรกิจมหาบัณฑิต
วศ.ม.	วิศวกรรมศาสตรมหาบัณฑิต
น.ม.	นิติศาสตรมหาบัณฑิต

เว้นระยะจากขอบกระดาษบน 1.5 นิ้ว

เว้นระยะจากขอบกระดาษ 1.5 นิ้ว

บทที่ 1

เว้นจากขอบกระดาษ 1 นิ้ว

เว้นระยะบรรทัด 24 pt / 2 บรรทัด

บทที่ และชื่อบท ใช้อักษรขนาด 18 pt หนา จัดกลางหน้ากระดาษ หากชื่อบทมีความยาวเกิน 1 บรรทัด ให้จัดข้อความแบบสามเหลี่ยมหัวกลับ

เว้นระยะบรรทัด 24 pt / 2 บรรทัด

1.1 ชื่อหัวข้อใหญ่ หากชื่อหัวข้อใหญ่มีความยาวเกิน 1 บรรทัด ให้อักษรตัวแรกของบรรทัดที่ 2 อยู่ตรงกับอักษรตัวแรกของบรรทัดแรก โดยจัดข้อความแบบกระจายไทย ใช้อักษรขนาด 18 pt หนา

เว้นระยะบรรทัด 24 pt / 2 บรรทัด

0.5 นิ้ว เนื้อหาของหัวข้อใหญ่ หรือหัวข้อสำคัญระดับแรก บรรทัดแรกให้พิมพ์เฉียงเข้า 0.5 นิ้ว บรรทัดต่อไปให้ชิดแนวคั่นหน้า ด้วยอักษร ขนาด **16 pt** ธรรมดา จัดข้อความแบบกระจายไทย เว้นช่องไฟระหว่างตัวอักษร ตัวเลข และสัญลักษณ์ 1 ตัวอักษร

0.5 นิ้ว 1.1.1 ชื่อหัวข้อย่อย หากชื่อหัวข้อย่อยมีความยาวเกิน 1 บรรทัด ให้บรรทัดต่อไปอยู่ชิดแนวคั่นหน้า โดยจัดข้อความแบบกระจายไทย

บรรทัดแรกของเนื้อหาของหัวข้อย่อย ให้เฉียงเท่ากับเลขหัวข้อ โดยย่อหน้าจากแนวคั่นหน้าประมาณ 0.5 นิ้ว เว้นระยะระหว่างเลขหัวข้อและชื่อหัวข้อประมาณ 1 ตัวอักษร บรรทัดต่อไปให้อยู่ชิดแนวคั่นหน้า และจัดข้อความแบบกระจายไทย เว้นช่องไฟระหว่างตัวอักษร ตัวเลข และสัญลักษณ์ 1 ตัวอักษร

ขนาดอักษร 16

0.75 นิ้ว 1.1.1.1 ชื่อข้อย่อย

ให้ใช้เลขลำดับหัวข้อและตัวอักษรที่มหาวิทยาลัยกำหนดในการลำดับหัวข้อย่อยตามตัวอย่าง เว้นระยะระหว่างเลขหัวข้อและชื่อหัวข้อประมาณ 1 ตัวอักษร บรรทัดต่อไปให้อยู่ชิดแนวคั่นหน้า และจัดข้อความแบบกระจายไทย เว้นช่องไฟระหว่างตัวอักษร สัญลักษณ์ 1 ตัวอักษร

1 นิ้ว 1. หัวข้อย่อยในระดับต่อมาให้เฉียงเข้าครึ่งละ 0.25 นิ้ว หากมีเนื้อหาเพิ่มเติมอีกย่อหน้าหนึ่ง ให้เนื้อหาบรรทัดแรกเฉียงเข้าไปเท่ากับเลขหัวข้อ และบรรทัดถัดไปให้จัดชิดแนวคั่นหน้า และจัดข้อความแบบกระจายไทย

2. ให้เว้นระยะระหว่างเลขหัวข้อและตัวอักษร ประมาณ 1 ตัวอักษร โดยจัดระยะให้เท่ากันทุกข้อ

1.25 นิ้ว 1) หัวข้อย่อย ให้ใช้เลขลำดับตามตัวอย่าง

2) เนื้อหา . . .

เว้นระยะจากขอบกระดาษล่าง 1 นิ้ว

1.5 นิ้ว ก. หากมีการแบ่งเนื้อหาเป็นหัวข้อย่อยต่อ ๆ ไปอีก ให้พิมพ์หัวข้อย่อยด้วยตัวอักษรธรรมดา โดยย่อหน้าเข้าไปครึ่งละ 0.25 นิ้ว และให้มีตัวเลขกำกับ

1.75 นิ้ว ก) การจัดวางตำแหน่งของหัวข้อ ให้เป็นไปตามลำดับความสำคัญ และหัวข้อที่สำคัญในระดับเดียวกัน ควรพิมพ์ให้อยู่ในแนวเดียวกัน

ข) ในการเขียนอธิบายความในแต่ละบท ผู้เขียนอาจแบ่งเนื้อหาออกไปเป็นหัวข้อต่าง ๆ เพื่อให้เข้าใจง่ายขึ้น ในแต่ละหัวข้อก็อาจแบ่งเป็นหัวข้อย่อย และในหัวข้อย่อยแต่ละหัวข้อก็ยังสามารถแบ่งเป็นหัวข้อย่อยลงไปได้อีก

1.1.2 หัวข้อรอง

การลำดับข้อในการทำดัชนีนิพนธ์ วิทยานิพนธ์ และการค้นคว้าอิสระ ตามที่มหาวิทยาลัยแม่ฟ้าหลวงกำหนด สามารถลำดับข้อได้หลายกรณี หากลำดับข้อในแต่ละเนื้อหาไม่ต่อเนื่องกัน สามารถลำดับข้อได้โดยใช้ตัวเลขและตัวอักษรที่กำหนด โดยจะเยื้องเข้าไป 0.25 นิ้ว ในแต่ละข้อย่อยในเนื้อหานั้น ๆ ตามตัวอย่าง ดังนี้

1.2 หัวข้อใหญ่ (18 pt หนา จัดชิดแนวคั่นหน้า)

เว้นระยะบรรทัด 24 pt / 2 บรรทัด

เว้นระยะบรรทัด 24 pt / 2 บรรทัด

0.5 นิ้ว 1.2.1 หัวข้อรอง (เยื้องจากแนวคั่นหน้า 0.5 นิ้ว)

เนื้อหาของหัวข้อ (ถ้ามี) ใช้อักษร 16 pt ไม่ใช้ตัวหนาหรือตัวเอียง (ใช้ตัวเอียงได้ในกรณีที่ เป็นชื่อวิทยาศาสตร์ หรือเป็นหลักการเขียนคำหรือสัญลักษณ์นั้น ๆ) หากต้องการเน้นคำให้ใช้ เครื่องหมาย “คำที่ต้องการเน้น” หรือ บทสัมภาษณ์

0.75 นิ้ว 1.2.1.1 หัวข้อย่อยของหัวข้อรอง 1.2.1 (ถ้ามี)

1.2.1.2 หัวข้อย่อยของหัวข้อรอง 1.2.1 (ถ้ามี)

เนื้อหาของหัวข้อ (ถ้ามี)

1 นิ้ว 1. หัวข้อย่อยของ 1.2.1.2 (ถ้ามี)

หรือ

2. หัวข้อย่อยของ 1.2.1.2 (ถ้ามี)

เนื้อหาของหัวข้อ (ถ้ามี)

1.25 นิ้ว 1) หัวข้อย่อยของ 2. (ถ้ามี)

หรือ

2) หัวข้อย่อยของ 2. (ถ้ามี)

เนื้อหาของหัวข้อ (ถ้ามี)

.....
1.5 นิ้ว _____ ก. หัวข้อย่อยของ 2) (ถ้ามี)

..... หรือ

ข. หัวข้อย่อยของ 2) (ถ้ามี)

เนื้อหาของหัวข้อ (ถ้ามี)

.....
1.75 นิ้ว _____ ก) หัวข้อย่อยของ ข. (ถ้ามี)

..... หรือ

ข) หัวข้อย่อยของ ข. (ถ้ามี)

.....เนื้อหาของหัวข้อ (ถ้ามี)

1.2.2 หัวข้อรอง

0.5 นิ้ว _____ 1. หัวข้อย่อยที่ไม่เกี่ยวข้องกับหัวข้อ 1.1.2

0.75 นิ้ว _____ 2.

.....
1 นิ้ว _____ 1) หัวข้อย่อยของ 2. ถ้ามีเนื้อหาให้พิมพ์ข้อความโดยจัดแบบกระจายไทย และ
บรรทัดที่ 2 จะต้องอยู่ชิดแนวคั่นหน้า

2)

1.25 นิ้ว _____ ก. หัวข้อย่อยของ 2) แต่ละหัวข้อย่อยเยื้องเข้า 0.25 นิ้ว

ข.

1.5 นิ้ว _____ ก) หัวข้อย่อยของ ข.

ตารางที่ 1.1 ชื่อตาราง ชื่อตารางและเลขตารางให้พิมพ์ชิดแนวคั่นหน้า โดยใช้ตัวอักษร 16 pt หนา เว้นระยะประมาณ 1 ตัวอักษร แล้วจึงพิมพ์ชื่อตาราง หากชื่อตารางยาวเกิน 1 บรรทัด ให้อักษรตัวแรกของบรรทัดที่ 2 อยู่ตรงกับบรรทัดแรก และจัดข้อความแบบกระจายไทย

รายการ	เพศชาย		เพศหญิง	
	จำนวน	ร้อยละ	จำนวน	ร้อยละ
อายุ 15-19 ปี	67	33.50	56	28.00
20-22 ปี	133	66.50	144	72.00
รวม	200	100.00	200	100.00

หมายเหตุ ดูรายละเอียดเพิ่มเติมหัวข้อ การพิมพ์ตาราง

ที่มา กุศลธิดา เกตุศิริกุล (2553)

เว้น 24 pt / 2 บรรทัด

ตารางที่ 1.2 ฤทธิ์ต้านอนุมูลอิสระ FRAP Activity ของสารสกัดมะเขือเทศเชอร์รี่

มะเขือเทศ	EQL	ฤทธิ์ต้านอนุมูลอิสระ (มิลลิกรัม AAE, มิลลิกรัม TEAC ต่อ 100 กรัม)				
		น้ำกลั่น	เอทานอล	อะซิโตน	เอทิลอะซิเตท	เฮกเซน
สีแดง	AAE	9.92±0.69 ^{BCa}	0.87±0.27 ^{Bc}	1.06±0.06 ^{Ac}	2.38±0.10 ^{Bb}	0.18±0.11 ^{Ac}
	TEAC	6.63±0.46 ^{BCa}	0.58±0.18 ^{Bc}	0.71±0.04 ^{Ac}	1.59±0.07 ^{Bb}	0.12±0.08 ^{Ac}
สีเหลือง	AAE	7.85±0.32 ^{Da}	3.63±0.96 ^{Abc}	1.99±0.47 ^{Ac}	4.39±0.35 ^{Ab}	0.10±0.05 ^{Ad}
	TEAC	5.25±0.22 ^{Da}	2.43±0.64 ^{Abc}	1.33±0.32 ^{Ac}	2.94±0.23 ^{Ab}	0.07±0.03 ^{Ad}
สีน้ำตาล	AAE	8.74±0.86 ^{CDa}	0.95±0.54 ^{Bbc}	0.65±0.22 ^{Abc}	1.87±0.22 ^{BCb}	0.48±0.21 ^{Ac}
	TEAC	5.84±0.57 ^{CDa}	0.64±0.36 ^{Bbc}	0.44±0.15 ^{Abc}	1.25±0.15 ^{BCb}	0.32±0.14 ^{Ac}
สีดำ	AAE	11.29±0.86 ^{ABa}	1.84±0.52 ^{Bb}	2.38±0.49 ^{Ab}	0.56±0.13 ^{Cb}	0.61±0.22 ^{Ab}
	TEAC	7.55±0.57 ^{ABa}	1.23±0.35 ^{Bb}	1.59±0.33 ^{Ab}	0.37±0.09 ^{Cb}	0.41±0.15 ^{Ab}
เนื้อหา	เนื้อหา	เนื้อหา	เนื้อหา	เนื้อหา	เนื้อหา	เนื้อหา
	เนื้อหา	เนื้อหา	เนื้อหา	เนื้อหา	เนื้อหา	เนื้อหา
เนื้อหา	เนื้อหา	เนื้อหา	เนื้อหา	เนื้อหา	เนื้อหา	เนื้อหา
	เนื้อหา	เนื้อหา	เนื้อหา	เนื้อหา	เนื้อหา	เนื้อหา
เนื้อหา	เนื้อหา	เนื้อหา	เนื้อหา	เนื้อหา	เนื้อหา	เนื้อหา
	เนื้อหา	เนื้อหา	เนื้อหา	เนื้อหา	เนื้อหา	เนื้อหา
เนื้อหา	เนื้อหา	เนื้อหา	เนื้อหา	เนื้อหา	เนื้อหา	เนื้อหา
	เนื้อหา	เนื้อหา	เนื้อหา	เนื้อหา	เนื้อหา	เนื้อหา

ตารางที่ 2.1 (ต่อ)

มะเขือเทศ	EQL	ฤทธิ์ต้านอนุมูลอิสระ (มิลลิกรัม AAE, มิลลิกรัม TEAC ต่อ 100 กรัม)				
		น้ำกลั่น	เอทานอล	อะซิโตน	เอทีอะซิเตท	เฮกเซน
สีทอง	AAE	12.50±0.52 ^{Aa}	1.78±0.30 ^{Bc}	1.88±0.30 ^{Abc}	4.03±0.65 ^{Ab}	0.58±0.23 ^{Ac}
	TEAC	8.36±0.35 ^{Aa}	1.19±0.20 ^{Bc}	1.26±0.20 ^{Abc}	2.69±0.43 ^{Ab}	0.39±0.15 ^{Ac}
สีขาว	AAE	10.04±1.15 ^{BCa}	1.59±0.36 ^{Bbc}	2.52±0.53 ^{Ab}	1.87±0.42 ^{BCbc}	0.80±0.36 ^{Ac}
	TEAC	6.71±0.77 ^{BCa}	1.06±0.24 ^{Bbc}	1.69±0.35 ^{Ab}	1.25±0.28 ^{BCbc}	0.54±0.24 ^{Ac}

หมายเหตุ Mean±S.D (n=5) ตัวอักษรยกพิมพ์ใหญ่ (A,B,C) ที่แตกต่างกันในตัวทำละลายเดียวกัน แสดงถึงการแตกต่างกันในสารสกัดอย่างมีนัยสำคัญทางสถิติ และตัวอักษรยกพิมพ์เล็ก (a,b,c) ที่แตกต่างกันในสารสกัดมะเขือเทศสีเดียวกันแสดงถึงการแตกต่างกันในตัวทำละลายอย่างมีนัยสำคัญทางสถิติ (p<0.05 ANOVA Turkey test)

เว้น 24 pt / 2 บรรทัด

การขีดเส้นในตาราง ให้ขีดเฉพาะที่จำเป็น และขีดเฉพาะเส้นในแนวนอนเท่านั้น เส้นแนวตั้งไม่จำเป็นต้องใช้ ยกเว้นในกรณีที่ตารางมีจำนวนหลายคอลัมน์ เมื่อพิมพ์แล้ว ข้อความหรือตัวเลขในแต่ละคอลัมน์อยู่ใกล้กันมาก จนอ่านได้ยาก ก็อาจขีดเส้นแนวตั้งเพื่อแบ่งให้เห็นชัดเจน แต่ไม่ต้องให้มีเส้นแนวตั้งอยู่ริมซ้ายสุด (ก่อนถึงข้อความ) และริมขวาสุดของบรรทัด

ถ้าตารางมีความยาวมากไม่สามารถบรรจุให้อยู่ในหน้าเดียวได้ ให้พิมพ์ส่วนที่เหลือในหน้าถัดไป โดยระบุเลขกำกับตารางพร้อมคำ **ต่อ** อยู่ในวงเล็บกลม ไม่ต้องระบุชื่อตาราง แต่ต้องมีหัวของตารางเหมือนกับในหน้าแรก

การจัดวางข้อความ ไม่ว่าจะในส่วนหัวตารางหรือในช่องของตาราง ควรคำนึงถึงความสมดุลระหว่างเส้นต่าง ๆ กับข้อความนั้น ๆ รวมทั้งควรคำนึงความเป็นระเบียบทั้งในแนวตั้งและแนวนอน ข้อความในแนวตั้งควรจัดให้ตรงกัน เช่น ถ้าเป็นตัวเลขจำนวนเต็มก็ควรจัดตัวเลขหลักหน่วยให้ตรงกัน ถ้าเป็นเลขทศนิยมก็ควรใช้ตัวเลขที่มีจำนวนหลักของทศนิยมเท่ากันและจัดจุดทศนิยมให้ตรงกัน ขนาดตัวอักษรในตารางสามารถลดขนาดได้ ทั้งนี้จะต้องมีความชัดเจน โดยต้องลดขนาดให้เท่ากันทั้งตาราง

เว้นระยะ 1.5 นิ้ว

ตารางที่ 1.3 ชื่อตาราง

ปัจจัยที่ส่งผลกระทบต่อ ความก้าวหน้า	ระดับความสำคัญ													
	1		2		3		4		5		6		7	
	จำนวน	ร้อยละ	จำนวน	ร้อยละ	จำนวน	ร้อยละ	จำนวน	ร้อยละ	จำนวน	ร้อยละ	จำนวน	ร้อยละ	จำนวน	ร้อยละ
ผู้บริหาร/หัวหน้าหน่วยงาน	20	31.7	11	17.5	7	11.1	9	14.3	8	12.7	3	4.8	3	4.8
เพื่อนร่วมงาน	1	1.6	5	7.9	7	11.1	3	4.8	8	12.7	20	31.7	7	11.1
ความสามารถในการทำงาน	25	39.7	20	31.7	9	14.3	4	6.3	3	4.8	2	3.2	-	-
ความมีมนุษยสัมพันธ์	-	-	4	6.3	12	19.0	16	25.4	17	27.0	4	6.3	7	11.1
การตรงต่อเวลา	1	1.6	3	4.8	12	19.0	17	27.0	7	11.1	6	9.5	7	11.1
ความรู้	7	11.1	19	30.2	13	20.6	6	9.5	7	11.1	9	14.3	1	1.6
ครอบครัว	7	11.1	1	1.6	-	-	1	1.6	4	6.3	5	7.9	19	30.2
สิ่งแวดล้อม เช่น สถานที่ทำงาน	-	-	1	1.6	1	1.6	1	1.6	1	1.6	8	12.7	12	19.0
สิ่งอำนวยความสะดวกในที่ ทำงาน														
ลูกน้องหรือผู้ใต้บังคับบัญชา	1	1.6	-	-	1	1.6	6	9.5	8	12.7	7	11.1	7	11.1
อื่น ๆ	1	1.6	-	-	-	-	-	-	-	-	-	-	-	-

เว้นระยะ 1 นิ้ว

เว้นระยะ 1.5 นิ้ว

ที่มา วาสนา ชาญอนุรักษ์ (2553, หน้า 31)

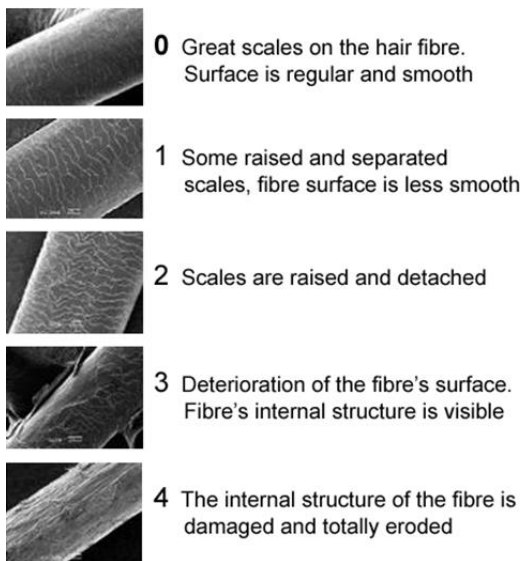
1 นิ้ว

(เลขหน้า)

1 นิ้ว

เว้นระยะ 1 นิ้ว

การนำเสนอภาพ การกล่าวถึงภาพ และการลำดับเลขกำกับภาพให้ยึดหลักเดียวกับการนำเสนอตาราง การกล่าวถึงตาราง และการลำดับเลขกำกับตาราง กล่าวคือ ในการนำเสนอภาพ ควรกล่าวนำในเนื้อหา ก่อน ว่าภาพนั้น ๆ ใช้เสนอเรื่องราวใด และเมื่อนำเสนอภาพแล้วอาจอธิบายให้เห็นถึงประเด็นที่ต้องการเสนอเพิ่มเติม โดยชี้เฉพาะจุดเด่นที่ต้องการให้ผู้อ่านดูเท่านั้น และในการกล่าวถึงภาพ ให้ระบุเลขกำกับภาพ ดังภาพที่ 1.1 ดูรายละเอียดเพิ่มเติมหัวข้อ การพิมพ์ภาพ



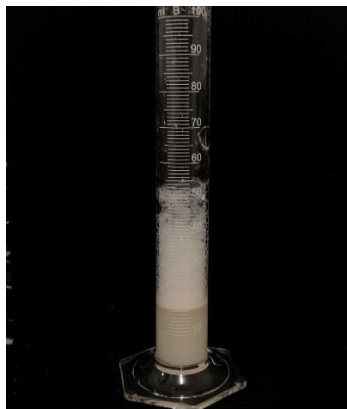
ที่มา Force Architecte (2012)

ภาพที่ 1.1 การประเมินลักษณะเกล็ดผม (หากชื่อภาพมีความยาวเกิน 1 บรรทัด ให้จัดข้อความแบบกระจายไทยก่อน แล้วจึงจัดให้อักษรตัวแรกของบรรทัดที่ 2 อยู่ตรงกับบรรทัดแรก

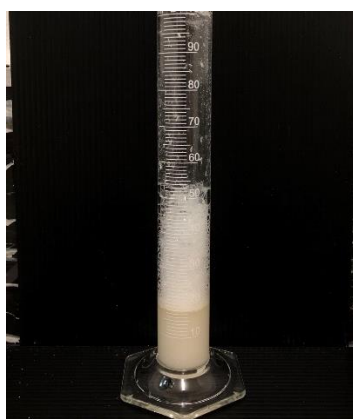
ว้น 24 pt / 2 บรรทัด



ภาพที่ 1.2 หลังจากการทดสอบพลิกคว่ำไปมา 10 ครั้ง ของทั้ง 3 สূตร F1 (ก), สূตร F2 (ข), สূตร F3 (ค)



บ



ค

ที่มา วิรชา ท่าทราย (2561, หน้า 39)

ภาพที่ 1.2 (ต่อ)

รายการอ้างอิง จะอยู่ท้ายเล่ม หรืออยู่ท้ายบทก็ได้ ให้เลือกใช้แบบใดแบบหนึ่ง หากอยู่ท้ายบท จะต้องเขียนดังตัวอย่างต่อไปนี้

รายการอ้างอิง

กุลธิรา เกตุธิรกุล. (2553). *ทัศนคติและพฤติกรรมของวัยรุ่นต่อการใช้สเปรย์เปลี่ยนสีผม* (วิทยานิพนธ์ วิทยาศาสตร์มหาบัณฑิต), มหาวิทยาลัยแม่ฟ้าหลวง.

เว้นระยะจากขอบกระดาษบน 1.5 นิ้ว

เว้นระยะจากขอบกระดาษ 1.5 นิ้ว

บทที่ 3

เว้นจากขอบกระดาษ 1 นิ้ว

เว้นระยะบรรทัด 24 pt / 2 บรรทัด

ให้นำชื่อบทความที่ตีพิมพ์แล้วมาใส่แทนชื่อบท และจัดข้อความแบบสามเหลี่ยมหัวกลับ
ให้ใส่เลขเชิงอรรถไว้ท้ายชื่อบท และใส่ข้อมูลการอ้างอิงที่ขอบกระดาษล่าง¹

เว้นระยะบรรทัด 24 pt / 2 บรรทัด

บทคัดย่อ

เว้นระยะบรรทัด 24 pt / 2 บรรทัด

ทองพันชั่งเป็นพืชในตำรายาสมุนไพรในบัญชียาหลักแห่งชาติ มีสรรพคุณรักษาโรคผิวหนังที่เกิดจากเชื้อรา กลากเกลื้อน และน้ำกัดเท้า ซึ่งในปัจจุบันยังไม่พบการนำสารสกัดใบทองพันชั่งไปตั้งตำรับเครื่องสำอางประเภทโทนเนอร์ที่ใช้กับผิวหนัง การค้นคว้าอิสระนี้จึงมีวัตถุประสงค์เพื่อการพัฒนาตำรับโทนเนอร์ที่มีส่วนผสมของสารสกัดใบทองพันชั่งเพื่อศึกษาเปรียบเทียบปริมาณสารแทนนินด้วยสารละลายโพลิน-ซีโอแคลทูล แล้ววัดค่าการดูดกลืนแสงในช่วงคลื่น 725 นาโนเมตรและศึกษาฤทธิ์การฝาดสมานของสารแทนนินที่พบในสารสกัด จากการศึกษาคุณสมบัติการละลายของสารสกัดใบทองพันชั่งพบว่า พีโอจี-40 ไฮโดรจีเนท แคสเตอร์ออยล์ มีประสิทธิภาพการทำละลายที่ดีที่สุดเมื่อเทียบกับตัวทำละลายอื่น จึงทดลองตั้งตำรับโทนเนอร์โดยพิจารณาจากฤทธิ์การฝาดสมาน จากรายงานผลการทดสอบความเป็นพิษต่อเซลล์ไฟโบรบลาสต์พบว่า สารสกัดใบทองพันชั่งที่ความเข้มข้นร้อยละ 0.20 สามารถออกฤทธิ์ฝาดสมานได้ร้อยละ 58.04 และมีการรอดชีวิตของเซลล์ที่ร้อยละ 73.04 จากนั้นทำการทดสอบความคงตัวด้วยสภาวะร้อนสลับเย็นพบว่า ทุกตำรับมีความคงตัวดี จึงนำโทนเนอร์ทั้ง 2 ตำรับไปทดสอบความพึงพอใจกับอาสาสมัครจำนวน 41 คน พบว่า อาสาสมัครมีคะแนนความพึงพอใจในโทนเนอร์สารสกัดใบทองพันชั่ง 3.78 ± 0.88 และคะแนนความพึงพอใจในโทนเนอร์ตำรับพื้น 3.68 ± 0.87 อย่างไรก็ตาม ควรมีการศึกษาด้านประสิทธิภาพของสารสกัดใบทองพันชั่งต่อไป

เว้นระยะบรรทัด 24 pt / 2 บรรทัด

คำสำคัญ: ทองพันชั่ง, โทเนอร์, ฤทธิ์ฝาดสมาน, ไฟโบรบลาสต์

ขนาดอักษร 16

แทรกเส้นตรง 2 นิ้ว

0.8 นิ้ว ¹ บทความนี้ได้รับการตีพิมพ์แล้วใน *ชีวารสาร*, ปีที่พิมพ์, ปีที่(ฉบับที่), หน้าที่.

3.1 ชื่อหัวข้อใหญ่ หากชื่อหัวข้อใหญ่มีความยาวเกิน 1 บรรทัด ให้อักษรตัวแรกของบรรทัดที่ 2 อยู่ตรงกับอักษรตัวแรกของบรรทัดแรก โดยจัดข้อความแบบกระจายไทย ใช้อักษรขนาด 18 pt หนา

0.5 นิ้ว—เนื้อหาของหัวข้อใหญ่ หรือหัวข้อสำคัญระดับแรก บรรทัดแรกให้พิมพ์เยื้องเข้า 0.5 นิ้ว บรรทัดต่อไปให้ชิดแนวคั่นหน้า ด้วยอักษร ขนาด 16 pt ธรรมดา จัดข้อความแบบกระจายไทย เว้นช่องไฟระหว่างตัวอักษร ตัวเลข และสัญลักษณ์ 1 ตัวอักษร

กิตติกรรมประกาศ

เขียนขอบคุณผู้ที่ให้การสนับสนุน ให้ความร่วมมือ หรือมีส่วนช่วยให้การวิจัยครั้งนี้สำเร็จ ลุล่วงไปด้วยดี

รายการอ้างอิง

- ภัทรวดี เอกरणนท์. (2560). การสกัดพอลิแซ็กคาไรด์จากเห็ดเข็มทองเพื่อใช้เป็นสารให้ความชุ่มชื้นผิว (การค้นคว้าอิสระปริญญาวิทยาศาสตรมหาบัณฑิต). มหาวิทยาลัยแม่ฟ้าหลวง.
- Chang, C. C., Yang, M. H., Wen, H. M., & Chan, J. C. (2002). Estimation of total flavonoid content in propolis by two complementary colorimetric methods. *Journal of Food Drug Analysis*, 3, 178-182.

การเขียนรายการอ้างอิงให้เลือกใช้ได้ 4 แบบ แต่ต้องใช้ให้เหมือนกันทั้งเล่ม มีรูปแบบดังนี้

1. American Psychological Association (APA)
2. Vancouver Style
3. Chicago Style
4. Turabian Style

ระยะห่างจากขอบกระดาษด้านบน 1.5 นิ้ว

เลขหน้า

ภาคผนวก

เว้นระยะบรรทัด 24 pt / 2 บรรทัด

ตัวอย่างบทความวิจัย (ต้องใส่ไว้ในภาคผนวกแรก และใส่ให้ครบทุกบทความ)

เว้นระยะบรรทัด 24 pt / 2 บรรทัด

ระยะห่างจากขอบกระดาษขวา 1 นิ้ว

ระยะห่างจากขอบกระดาษซ้าย 1.5 นิ้ว

Fungal Biology 128 (2024) 2139–2147



Morpho-molecular characterization of phoma-like fungi from *Morus alba* in northern Thailand; a novel species (*Boeremia albae*) and a new host record (*B. maritima*)

Deeksha Gomdola ^{a,b}, Eric H.C. McKenzie ^c, Digvijayini Bundhun ^{a,b}, Ruvishika S. Jayawardena ^{a,b,d,*}

^a School of Science, Mae Fah Luang University, Chiang Rai, 57100, Thailand
^b Center of Excellence in Fungal Research, Mae Fah Luang University, Chiang Rai, 57100, Thailand
^c Masaki Whenua-Landcare Research, Private Mail Bag, 92170, Auckland, New Zealand
^d Kyung Hee University, Seoul, 02447, Republic of Korea

ARTICLE INFO

Handling Editor: G Kovács

Keywords:

1 new species
 1 new host and geographical report
 Dothideomycetes
 Mulberry
 Phylogeny
 Taxonomy

ABSTRACT

Boeremia was established to accommodate phoma-resembling fungi. Its species occur in terrestrial ecosystems as endophytes, saprobes and pathogens, except one species reported from a marine ecosystem. *Boeremia* species are characterized by hyaline, thin-walled, and aseptate (occasionally 1(–2)-septate) conidia that are variable in shape, and hyaline, straight or slightly curved, thick-walled, and 1-septate ascospores that are usually constricted at the septum. In the past, host associations were used to delimit *Boeremia* species. However, since *Boeremia* taxa have overlapping morphological characters and are cryptic, it renders taxonomic identification arduous. Therefore, the use of other approaches including multi-gene phylogenetic analyses are imperative. Recommended DNA markers for species delineation are the internal transcribed spacer (ITS), nuclear rDNA consisting of ITS1-5.8S-ITS2) and large subunit (28S, D1–D2 domains of nuclear 28S rDNA) loci, and the genes for actin (*ACT1*), beta-tubulin (*TUB1*), RNA polymerase 2 (*RPB2*) and translation elongation factor 1 α (*TEF1*). Here, we applied morphological and molecular phylogenetic analyses to establish a new taxon (*B. albae*), and a new host and geographical record for *B. maritima* associated with leaf spots of *Morus alba* (Moraceae) in northern Thailand. By providing sequence data for three additional gene regions, our phylogenetic analyses impart a stable phylogenetic placement of the ex-type strain of *B. maritima*, as illustrated. This is the first study that reports *Boeremia* species from *M. alba*, and *B. maritima* from a terrestrial habitat.

1. Introduction

Morus alba (Oleaceae), also known as white mulberry, is a deciduous tree native to China (Ercisli and Orhan 2007; Dat et al., 2010). It is widely grown in tropical, subtropical and temperate countries, including Africa, Brazil, India, Korea and Thailand (Sánchez 2000; Dat et al., 2010). *Morus alba* has high economic significance and almost all parts of the trees are used in industries. The leaves are used as teas, infusions, and salad ingredients (Zhang et al., 2018), and are particularly important in the production of silk as they are fed to silkworm larvae, which convert the leaf protein to silk protein (Ghosh et al., 2017). Fruits are eaten directly or processed into wines, jams and juices. Mulberry fruits

are one of the most nutritious agricultural products available to consumers as they are rich in carbohydrates, proteins, fats, minerals, and vitamins (Nayab et al., 2020). The leaves and fruits of *M. alba* also possess various therapeutic compounds. They are used as a functional food, and have anti-diabetic, anti-inflammatory, anti-cancer and neuroprotective potentials, among others (Manzoor et al., 2022). The roots are boiled and added to soups and casseroles by virtue of their anthelmintic activity (Lochyńska and Oleszak 2013).

Diverse fungal groups have been reported from *Morus alba* worldwide. Examples are *Cercospora morina* in Thailand (Meeboon et al., 2007); *Colletotrichum* spp. in China (Xue et al., 2019); *Eutypella citricola* in China (Zhu et al., 2021); *Lasiodiplodia undulata*, *Pseudocercospora*

* Corresponding author. Mae Fah Luang University, Chiang Rai, 57100, Thailand.
 E-mail addresses: deekshagomdola@gmail.com (D. Gomdola), mckenzie@landcareresearch.co.nz (E.H.C. McKenzie), 6371105502@lamduan.mfu.ac.th (D. Bundhun), ruvishika.jay@mfu.ac.th (R.S. Jayawardena).

<https://doi.org/10.1016/j.funbio.2024.08.013>
 Received 22 March 2024; Received in revised form 23 August 2024; Accepted 30 August 2024
 Available online 31 August 2024
 1878-6146/© 2024 Published by Elsevier Ltd on behalf of British Mycological Society.

ประวัติผู้ประพันธ์

เว้นระยะบรรทัด 24 pt / 2 บรรทัด

ชื่อ	ใจดี บุญมา
ประวัติการศึกษา	
2555	ปริญญาตรี เกษศาสตร์บัณฑิต มหาวิทยาลัยศิลปากร
ประวัติการทำงาน (ถ้ามี)	
2561-ปัจจุบัน	เภสัชกร บริษัท ดี.ดี. ฟาร์มาซูติคอล จำกัด จังหวัดเชียงราย
2558-2560	เภสัชกร โรงพยาบาลพระรามเก้า กรุงเทพฯ
ทุนการศึกษา (ถ้ามี)	
2558	ทุนอุดหนุนการทำกิจกรรมส่งเสริมและสนับสนุนการวิจัย โครงการทุนวิจัยบัณฑิตศึกษาด้านการเกษตรและอุตสาหกรรมเกษตร สำนักงานพัฒนาการวิจัยการเกษตร (องค์การมหาชน)
ผลงานวิชาการ (ถ้ามี)	
ใจดี บุญมา. (2563). สมุนไพรย่านางู้. ดีใจพับลิชชิ่ง.	
ใจดี บุญมา. (2564). การรักษาสิวด้วยสมุนไพรพื้นบ้าน. วารสารแพทย์พื้นบ้าน, 5(10), 4-6	