



# สถิติการให้บริการ

ประจำปี พ.ศ. 2566

สำนักงานบัณฑิตศึกษา  
มหาวิทยาลัยแม่ฟ้าหลวง

## คำนำ

สำนักงานบัณฑิตศึกษาได้จัดทำข้อมูลสถิติการให้บริการ ประจำปี พ.ศ. 2566 โดยมีวัตถุประสงค์ เพื่อให้ผู้ใช้บริการรับทราบข้อมูลสถิติการให้บริการของหน่วยงาน

สำนักงานบัณฑิตศึกษา หวังเป็นอย่างยิ่งว่าข้อมูลสถิติการให้บริการนี้จะเป็นประโยชน์ต่อผู้รับบริการ เพื่อให้ได้รับการบริการที่มีประสิทธิภาพเป็นมาตรฐานเดียวกันตามวัตถุประสงค์ของหน่วยงานที่ตั้งเป้าหมายไว้ทุกประการ

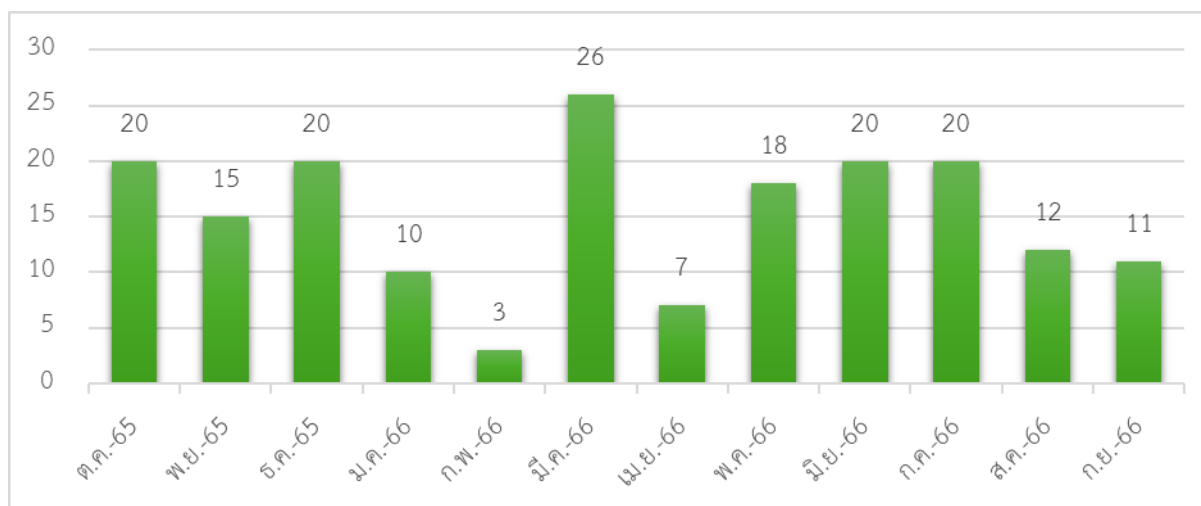
สำนักงานบัณฑิตศึกษา

## สารบัญ

	หน้า
สถิติการให้บริการ ประจำปีงบประมาณ พ.ศ. 2566	
1. จำนวนผู้รับบริการที่เข้ามาใช้บริการ ณ จุดให้บริการ (Walk-In)	1
สถิติการให้บริการด้านงานเบิกจ่ายทุนการศึกษา	1
2. จำนวนผู้รับบริการผ่านช่องทาง E-Service	2
สถิติการให้บริการด้านงานตรวจรูปแบบการพิมพ์	2
สถิติการให้บริการด้านงานสอบวัดคุณสมบัติและการสอบประมวลความรู้	2
สถิติการให้บริการด้านงานสอบโครงสร้างและสอบป้องกันดุขุฎินิพนธ์ วิทยานิพนธ์ และการค้นคว้าอิสระ	3
สถิติการให้บริการด้านงานระบบสารสนเทศบนเว็บไซต์ของสำนักงานบัณฑิตศึกษา	3
สถิติการให้บริการด้านงานระบบสารสนเทศเพื่อการบริหารจัดการการศึกษาระดับ บัณฑิตศึกษา (MIS)	4

## 1. จำนวนผู้เข้ารับบริการที่เข้ามาใช้บริการ ณ จุดให้บริการ (Walk-In)

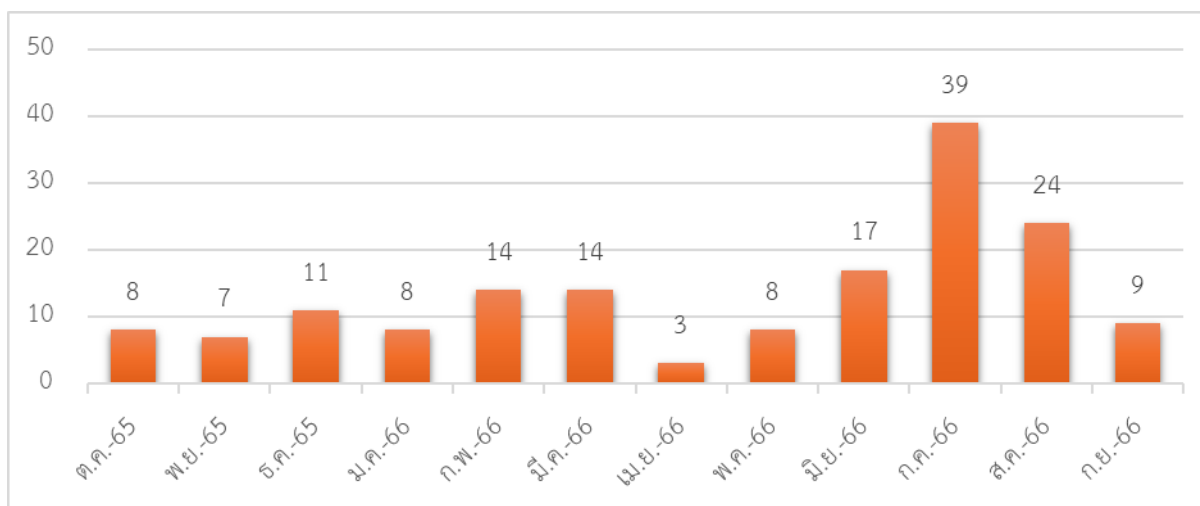
สถิติการให้บริการด้านงานเบิกจ่ายทุนการศึกษา



จากสถิติการให้บริการด้านงานเบิกจ่ายทุนการศึกษา มีจำนวนผู้เข้ารับบริการ 182 คน และเป็นการเข้ารับบริการโดยการ Walk-in ทั้งหมด มีการเก็บข้อมูลสถิติแบบรายเดือน จากภาพด้านบน พบว่าเดือนมีนาคม พ.ศ. 2566 เป็นช่วงเวลาที่มียุ้เข้ารับบริการมากที่สุด

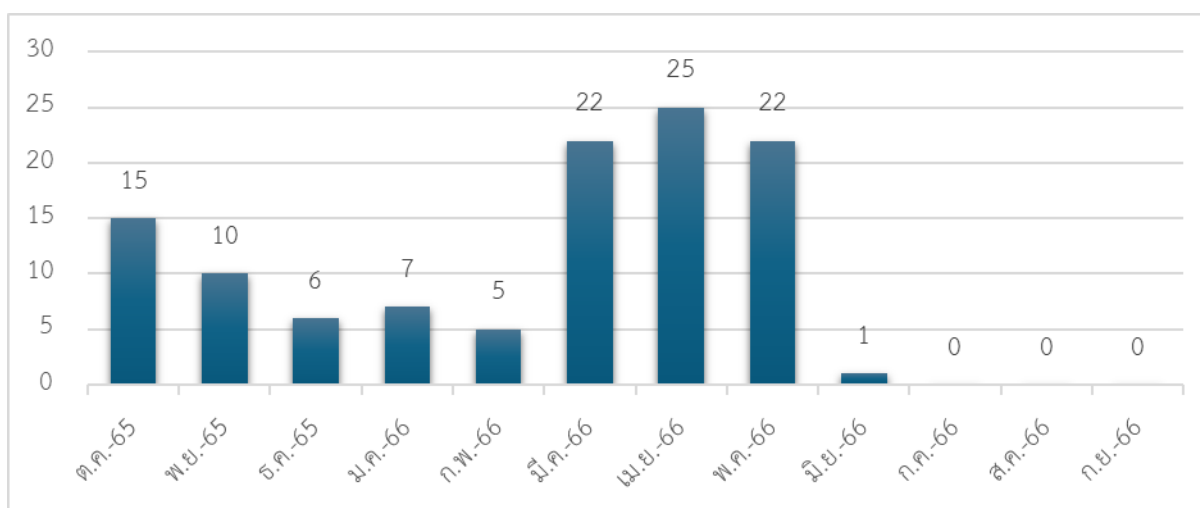
## 2. จำนวนผู้รับบริการผ่านช่องทาง E-Service

### สถิติการให้บริการด้านงานตรวจรูปแบบการพิมพ์



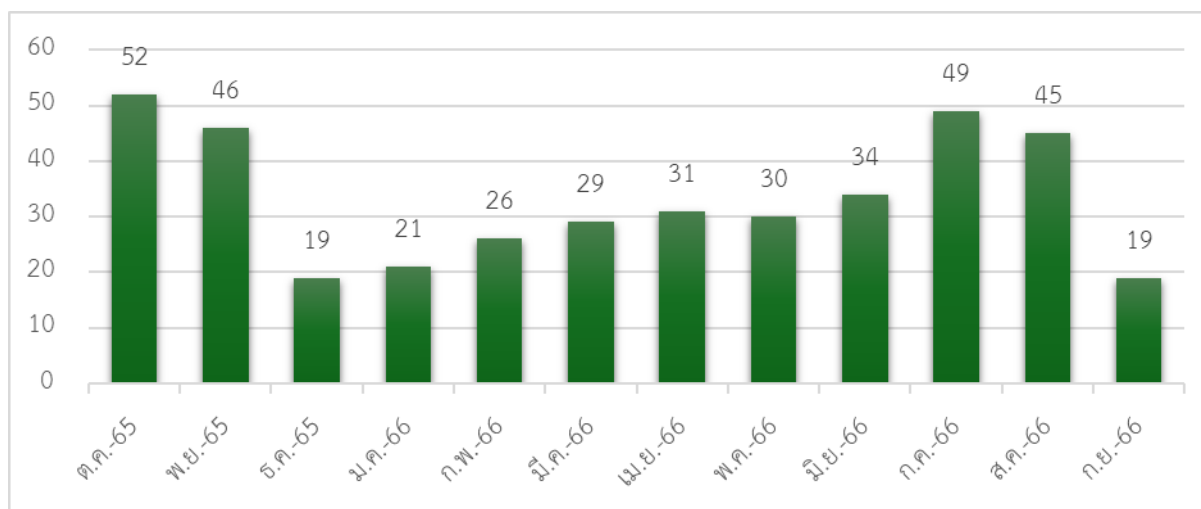
จากสถิติการให้บริการด้านงานตรวจรูปแบบการพิมพ์ มีจำนวนผู้เข้ารับบริการ 162 คน และเป็นการเข้ารับบริการผ่านระบบออนไลน์ทั้งหมด มีการเก็บข้อมูลสถิติแบบรายเดือน จากภาพด้านบน พบว่าเดือนกรกฎาคม พ.ศ. 2566 เป็นช่วงเวลาที่มียุ้เข้ารับบริการมากที่สุด

### สถิติการให้บริการด้านงานสอบัติคุณสมบัติและการสอบัติประมวลควมรู้



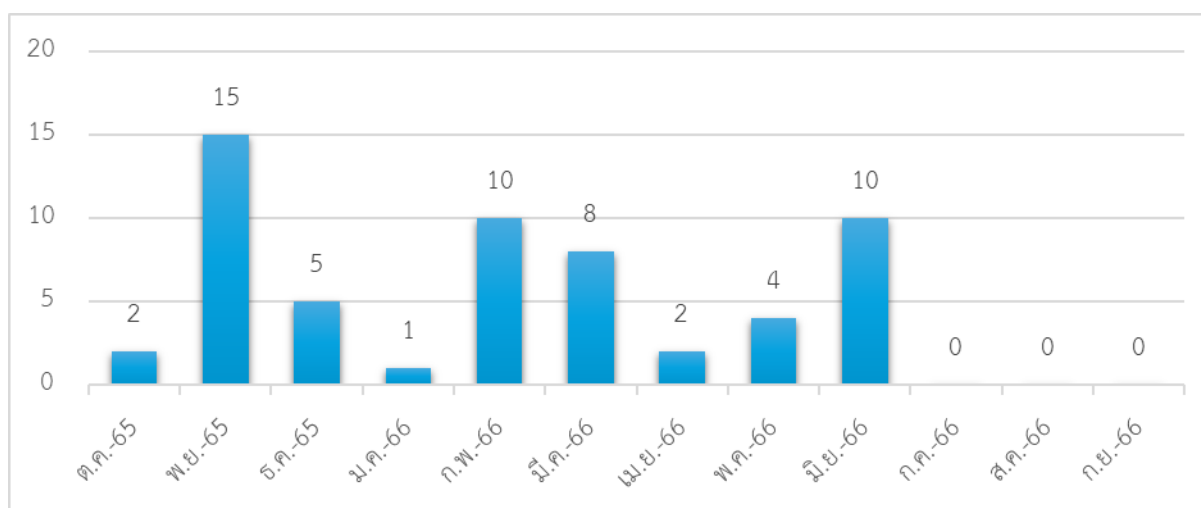
จากสถิติการให้บริการด้านงานสอบัติคุณสมบัติและการสอบัติประมวลควมรู้ มีจำนวนผู้เข้ารับบริการ 113 คน และเป็นการเข้ารับบริการผ่านระบบออนไลน์ทั้งหมด มีการเก็บข้อมูลสถิติแบบรายเดือน จากภาพด้านบน พบว่าเดือนเมษายน พ.ศ. 2566 เป็นช่วงเวลาที่มียุ้เข้ารับบริการมากที่สุด

### สถิติการให้บริการด้านงานสอบโครงสร้างและสอบป้องกันดุขฎีนิพนธ์ วิทยานิพนธ์ และการค้นคว้าอิสระ



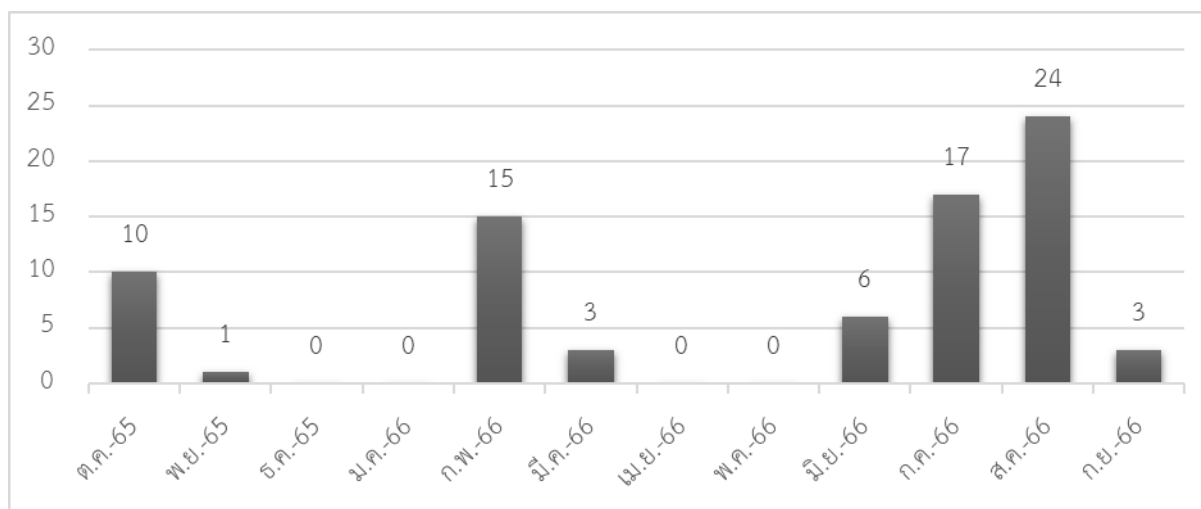
จากสถิติการให้บริการด้านงานสอบโครงสร้างและสอบป้องกันดุขฎีนิพนธ์ วิทยานิพนธ์ และการค้นคว้าอิสระ มีจำนวนผู้เข้ารับบริการ 401 คน และเป็นการเข้ารับบริการผ่านระบบออนไลน์ทั้งหมด มีการเก็บข้อมูลสถิติแบบรายเดือน จากภาพด้านบน พบว่าเดือนมกราคม พ.ศ. 2566 เป็นช่วงเวลาที่มียุ้เข้ารับบริการมากที่สุด

### สถิติการให้บริการด้านงานระบบสารสนเทศบนเว็บไซต์ของสำนักงานบัณฑิตศึกษา



จากสถิติการให้บริการด้านงานระบบสารสนเทศบนเว็บไซต์ของสำนักงานบัณฑิตศึกษา มีจำนวนผู้เข้ารับบริการ 57 คน และเป็นการเข้ารับบริการผ่านระบบออนไลน์ทั้งหมด มีการเก็บข้อมูลสถิติแบบรายเดือน จากภาพด้านบน พบว่าเดือนพฤศจิกายน พ.ศ. 2565 เป็นช่วงเวลาที่มียุ้เข้ารับบริการมากที่สุด

### สถิติการให้บริการด้านงานระบบสารสนเทศเพื่อการบริหารจัดการการศึกษาระดับบัณฑิตศึกษา (MIS)



จากสถิติการให้บริการด้านระบบสารสนเทศเพื่อการบริหารจัดการการศึกษาระดับบัณฑิตศึกษา (MIS) มีจำนวนผู้เข้ารับบริการ 79 คน และเป็นการเข้ารับบริการผ่านระบบออนไลน์ทั้งหมด มีการเก็บข้อมูลสถิติแบบรายเดือน จากภาพด้านบน พบว่าเดือนสิงหาคม พ.ศ. 2566 เป็นช่วงเวลาที่มียุ้เข้ารับบริการมากที่สุด