

การศึกษาแนวทางการพัฒนาโลจิสติกส์ของการท่องเที่ยวเชิงนิเวศ
ใน ตำบลร่มเย็น อำเภอเชียงคำ จังหวัดพะเยา
A Study of Tourism (Ecotourism) Logistics Development in Romyen Sub-District,
Chiang Kham District, Phayao Province

สุรพงษ์ เวทพิสัย

อีเมล: surapongwetpisai@gmail.com

หลักสูตรบริหารธุรกิจมหาบัณฑิต สาขาวิชา การจัดการ โลจิสติกส์และซัพพลายเชน

สำนักวิชาการจัดการ มหาวิทยาลัยแม่ฟ้าหลวง

ผู้ช่วยศาสตราจารย์ ดร. ณัฐพรพรรณ อุตมา

อีเมล: nathapornpan@mfu.ac.th

สำนักวิชาการจัดการ มหาวิทยาลัยแม่ฟ้าหลวง

บทคัดย่อ

งานวิจัยนี้เป็นการศึกษาเกี่ยวกับแนวทางการพัฒนาโลจิสติกส์ของการท่องเที่ยวในตำบล ร่มเย็น อำเภอเชียงคำ จังหวัดพะเยา ซึ่งมีวัตถุประสงค์เพื่อ ศึกษามุมมองการจัดการโลจิสติกส์ด้าน การไหลทางกายภาพ และการไหลของสารสนเทศของนักท่องเที่ยว ชาวบ้านในพื้นที่ และผู้มีส่วน เกี่ยวข้องที่มีต่อแหล่งท่องเที่ยวในตำบลร่มเย็น อำเภอเชียงคำ จังหวัดพะเยา โดยมีกลุ่มเป้าหมายสาม กลุ่ม ได้แก่ นักท่องเที่ยว จำนวน 30 คน ชาวบ้านในพื้นที่ จำนวน 30 คน และผู้มีส่วนเกี่ยวข้อง จำนวน 30 คน รวมทั้งสิ้น 90 คน เครื่องมือที่ใช้ในการเก็บข้อมูลในครั้งนี้ได้แก่ แบบสอบถามความ พึงพอใจจากกลุ่มเป้าหมายทั้งสามกลุ่ม เพื่อนำมาวิเคราะห์หาจำนวน ค่าเฉลี่ย และร้อยละของความ พึงพอใจอันนำมาซึ่งแนวทางการพัฒนาโลจิสติกส์ ซึ่งจากการเก็บและสรุปผลการศึกษาพบว่า นักท่องเที่ยวส่วนใหญ่มีความคิดเห็นว่าโลจิสติกส์การท่องเที่ยวด้านการไหลทางกายภาพของ ตำบล ร่มเย็น อำเภอ เชียงคำ จั งหวัด พะเยา อยู่ในระดับน้อยหรือ ยังไม่มีความพร้อม ในขณะที่ ชาวบ้านในพื้นที่และผู้มีส่วนเกี่ยวข้องเห็นว่ามีความพร้อมในระดับปานกลาง และกลุ่มเป้าหมายทั้ง สามกลุ่มเห็นว่า การจัดการ โลจิสติกส์ด้านการไหลของสารสนเทศของ ตำบล ร่มเย็น อำเภอ เชียงคำ จังหวัดพะเยา มีความพร้อมในระดับปานกลาง

คำสำคัญ: โลจิสติกส์การท่องเที่ยว/การท่องเที่ยวเชิงนิเวศ/การพัฒนาการท่องเที่ยว

Abstract

This study is the study of tourism logistics development in Romyen Sub-district, Chiangkham District, Phayao Province. The purpose of this study is to investigate perspective of tourists, villagers, and people involved in Romyen Sub-district's tourist places regarding the management of physical and informational flows. Target group (90 people) in this study is categorized into three small groups: 30 tourists, 30 Romyen Sub-district's villagers, and 30 people involved. Data collection instrument of this study is questionnaire asking satisfactory of all three target groups. Descriptive statistics are being applied in data analysis in this study. This study finds disagreement on 3 target group's perspective on physical flows, satisfactory of villagers and people involved is in mid-level while tourists is in lower level. However, all three target groups show the agreement in mid-level of satisfaction on information flows.

Keywords: Tourism Logistics/ Ecotourism/ Tourism Logistics Development

บทนำ

อุตสาหกรรมการท่องเที่ยวเป็นหนึ่งในอุตสาหกรรมที่สร้างรายได้ให้กับนานาประเทศทั่วโลกมาช้านาน ถือเป็นอีกหนึ่งตัวแปรทางเศรษฐกิจที่ทำให้มองเห็นถึงความเจริญทางด้านเศรษฐกิจ ความมั่นคงทางการเมือง และความหลากหลายทางวัฒนธรรม เช่นเดียวกับประเทศไทยที่ถือได้ว่าเป็น ประเทศเป้าหมายของนักท่องเที่ยวต่างชาติที่จะเข้ามาชื่นชมความงดงามของทัศนียภาพ สถาปัตยกรรมเก่าแก่ รวมทั้งขนบธรรมเนียมประเพณีของไทยที่งดงาม

ถึงแม้ว่าในอดีตอุตสาหกรรมการเกษตรจะเป็นอุตสาหกรรมหลักของประเทศไทย ซึ่งมีการเพาะปลูกและส่งออกสินค้าทางการเกษตรเป็นหลัก แต่อุตสาหกรรมท่องเที่ยวดังเช่นที่ได้กล่าวมาข้างต้น เป็นอีกหนึ่งอุตสาหกรรมที่สร้างรายได้ให้กับประเทศไทยได้ไม่น้อย จากข้อมูลของสำนักการค้าบริการและการลงทุน (2554) อุตสาหกรรมท่องเที่ยวสร้างรายได้ให้กับประเทศไทยสูงถึง 7.3 แสนล้านบาทในปี 2554 และจากการคาดการณ์ขององค์การการท่องเที่ยวโลก (World Tourism Organization : UNWTO) อ้างใน กรมการท่องเที่ยว (2556) คาดการณ์ว่าอนาคตของการท่องเที่ยวในปี พ.ศ.2563 จะมีนักท่องเที่ยวระหว่างประเทศ 1,360 ล้านคน จากการคาดการณ์ดังกล่าวทำให้ทราบถึงอัตราการขยายตัวของอุตสาหกรรม การท่องเที่ยวของประเทศไทย

ที่คาดว่าจะเพิ่มสูงขึ้นอย่างมาก ซึ่งเป็นผลพลอยได้จากการเปิดประเทศและการเข้าสู่ประชาคมอาเซียนอย่างเต็มตัว แต่อย่างไรก็ตาม หากการท่องเที่ยวไทยไม่มีการพัฒนาหรือปรับตัวเพื่อรองรับการเพิ่มขึ้นของนักท่องเที่ยวแล้ว ผลที่ได้รับท้ายที่สุดแล้วอาจจะเป็นผลเสียมากกว่าผลดี

ด้วยเหตุนี้ การเตรียมพร้อมและรองรับกับความเปลี่ยนแปลงดังกล่าวควรได้รับความร่วมมือจากหลายภาคส่วน อาทิเช่น ภาครัฐ ภาคเอกชน รวมไปถึงประชาชนในพื้นที่ในแหล่งท่องเที่ยวต่าง นอกจากนี้ การสำรวจและส่งเสริมแหล่งท่องเที่ยวใหม่ๆ ก็เป็นอีกหนทางที่จะช่วยแก้ปัญหา และรองรับนักท่องเที่ยวในอนาคต จากข้อมูลของการท่องเที่ยวแห่งประเทศไทย (2553) แหล่งท่องเที่ยวในประเทศไทยสามารถจัดกลุ่มตามประเภทได้ถึง 10 กลุ่ม อาทิเช่น แหล่งท่องเที่ยวเชิงนิเวศ แหล่งท่องเที่ยวทางศิลปะวิทยาการ แหล่งท่องเที่ยวทางประวัติศาสตร์ แหล่งท่องเที่ยวทางธรรมชาติ และแหล่งท่องเที่ยวทางวัฒนธรรม หนึ่งในแหล่งท่องเที่ยวที่กำลังได้รับความนิยมและกล่าวถึงมากในปัจจุบันนี้ ได้แก่ แหล่งท่องเที่ยวเชิงนิเวศ และแหล่งท่องเที่ยวทางธรรมชาติ

เนื่องด้วยนักท่องเที่ยวส่วนใหญ่ที่เดินทางท่องเที่ยว ในปัจจุบันเป็นกลุ่มเยาวชนเป็นจำนวนมากไม่น้อย ซึ่งนับเป็นโอกาสอันดีของอาเซียนในการสนับสนุนการท่องเที่ยวให้สอดคล้องตามแผนยุทธศาสตร์การท่องเที่ยวอาเซียน พ.ศ. 2554-2558 ที่มุ่งปรับโครงสร้างตลาดการท่องเที่ยว ส่งเสริมการพัฒนาท่องเที่ยวเชิงคุณภาพ ให้เกิดความเชื่อมโยงเส้นทางในภูมิภาค และสนับสนุนการเดินทางท่องเที่ยวของเยาวชน แหล่งท่องเที่ยวทางธรรมชาติจึงเป็นแหล่งท่องเที่ยวที่ตอบโจทย์และความต้องการของเยาวชนและสอดคล้องตามแผนยุทธศาสตร์การท่องเที่ยวดังกล่าวได้เป็นอย่างดี

เช่นกันกับจังหวัดพะเยา จังหวัดเล็กๆ ทางภาคเหนือตอนบน ของประเทศไทยที่มีสถานที่ท่องเที่ยวอันเป็นที่รู้จักกันอัน ได้แก่ ถ้ำผาพะเยา ที่มีวัดกลางน้ำที่มีชื่อว่าวัดติโลกอาราม ซึ่งแท้ที่จริงแล้ว จังหวัดพะเยายังมีแหล่งท่องเที่ยวทางธรรมชาติ อาทิ บ่อสิบสอง และวัฒนธรรมอีกหลายแห่ง อาทิเช่น วัดศรีโคมคำ เป็นต้น

อย่างไรก็ตาม ในตำบลร่มเย็น อำเภอเชียงคำ จังหวัดพะเยา ยังมีสถานที่ท่องเที่ยวทางธรรมชาติอีกหลายแห่งทั้งที่มีชื่อเสียง อาทิ ผา ขาม ถ้ำผาแดง ถ้ำน้ำลอด ไปจนถึงสถานที่ที่สวยงามแต่ยังไม่ถูกประกาศเป็นแหล่งท่องเที่ยวหรือยังไม่เป็นที่รู้จัก เช่น น้ำตกหนองห้า ภูอานม้า และถ้ำน้ำคั้น เป็นต้น แต่การเข้ามาของนักท่องเที่ยวยังมีน้อย ทำให้การส่งเสริมแหล่งท่องเที่ยวทางธรรมชาติ ในตำบลร่มเย็น อำเภอเชียงคำ จังหวัดพะเยา เป็นสิ่งที่ควรได้รับการสนับสนุนเพื่อรองรับนักท่องเที่ยวในอนาคต ทั้งนี้ การส่งเสริมหรือพัฒนาแหล่งท่องเที่ยวทางธรรมชาติตามชนบทนั้น ควรได้รับการศึกษาถึงความเป็นไปได้ในการจัดการ โลจิสติกส์ของการท่องเที่ยว จึงทำให้ต้องมีการศึกษาถึงระบบโลจิสติกส์ของการท่องเที่ยวซึ่งมีปัจจัยต่างๆอันได้แก่การไหล (Flow) ของสองส่วนคือ การเคลื่อนที่ทางกายภาพ (Physical Flow) การเคลื่อนของสารสนเทศ (Information Flow)

ของการท่องเที่ยวในแหล่งท่องเที่ยวต่างๆ ในตำบลร่มเย็น อำเภอเชียงคำ จังหวัดพะเยา ให้แน่ชัด เพื่อเสริมสร้างความมั่นใจ และเป็นแนวทางในการบริหารจัดการระบบการท่องเที่ยวทางธรรมชาติ อย่างมีประสิทธิภาพในอนาคตต่อไป

วัตถุประสงค์ของการวิจัย

ศึกษามุมมองการจัดการ โลจิสติกส์ด้านการไหลทางกายภาพ และด้านการไหลของสารสนเทศของนักท่องเที่ยว ชาวบ้านในพื้นที่ และผู้มีส่วนเกี่ยวข้องที่มีต่อแหล่งท่องเที่ยวใน ตำบลร่มเย็น อำเภอเชียงคำ จังหวัดพะเยา

ขอบเขตการวิจัย

1. กลุ่มตัวอย่างที่ใช้ในงานวิจัยนี้ได้แก่ นักท่องเที่ยว ชาวบ้านในพื้นที่ และผู้มีส่วนเกี่ยวข้อง ในพื้นที่ ตำบลร่มเย็น อำเภอ เชียงคำ จัง หวัด พะเยา จำนวน 90 คน โดยแบ่งเป็น นักท่องเที่ยวจำนวน 30 คน ชาวบ้านในพื้นที่จำนวน 30 คน และผู้มีส่วนเกี่ยวข้องจำนวน 30 คน
 2. งานวิจัยนี้ศึกษาถึงมุมมองโลจิสติกส์การท่องเที่ยวของนักท่องเที่ยว ผู้มีส่วนเกี่ยวข้อง และประชาชนในพื้นที่ ตำบลร่มเย็น อำเภอเชียงคำ จังหวัดพะเยา โดยมุ่งเน้นไปที่กรอบของการให้บริการแก่นักท่องเที่ยวเกี่ยวข้องกับการไหลหรือการเคลื่อนที่ (Flow) สองส่วน ได้แก่ การเคลื่อนที่ทางกายภาพ (Physical Flow) และการเคลื่อนที่ของ สารสนเทศ (Information Flow)
- ขอบเขตตัวแปร

การทบทวนวรรณกรรม

1. แนวคิด หลักการ และทฤษฎีที่เกี่ยวข้อง
- เบญจมาศ อุทกศิริ (2549) และ พิทยะ ศรีวัฒนสาร (2553) ได้กล่าวว่าการท่องเที่ยวคือ การเดินทางจากที่หนึ่งไปยังอีกที่หนึ่ง โดยมีวัตถุประสงค์เพื่อผ่อนคลายเพื่อความเพลิดเพลิน ดังนั้นการท่องเที่ยวจึงเป็นการเดินทางตามเงื่อนไขสากล 3 ประการ คือ เป็นการเดินทางจากที่อยู่อาศัยปกติไปยังที่อื่นเป็นการชั่วคราว , เป็นการเดินทางด้วยความสมัครใจ และเป็นการเดินทางด้วยวัตถุประสงค์ใด ๆ ก็ตาม ที่มีใจเพื่อประกอบอาชีพหรือหารายได้
- Lumsdon and Page (2004) ได้เสนอกรอบแนวคิดในการวิเคราะห์การขนส่งนักท่องเที่ยวไว้ 8 ประการ ได้แก่ 1) สิ่งที่มีให้บริการ (Availability) หมายถึงประเภทของยานพาหนะที่มีให้บริการ เส้นทางที่เปิดให้บริการ ระดับชั้นของคุณภาพของบริการที่มีให้บริการ เช่น ชั้นหนึ่ง ชั้นสอง รวมทั้งบริการเสริม เช่น ลิฟท์ สำหรับผู้พิการหรือผู้มีสัมภาระหนัก 2) การเข้าถึง

(Accessibility) หมายถึงความสามารถของผู้คนที่จะสามารถใช้บริการได้ การอำนวยความสะดวกให้ผู้คนมาใช้บริการได้ เช่น เวลาและสถานที่จำหน่ายตั๋ว 3) ข้อมูลข่าวสาร (Information) หมายถึงการให้ข้อมูลข่าวสารที่ถูกต้องแม่นยำและรวดเร็ว เพื่อให้ผู้โดยสารไม่เกิดความสับสนในการเดินทางและสามารถวางแผนล่วงหน้าได้ รวมถึงสถานที่ที่ให้ข้อมูลข่าวสารนั้นต้องอำนวยความสะดวกให้ผู้โดยสารสามารถติดตามข่าวสารได้โดยง่าย ไม่ติดประกาศไว้ในที่ลึกลับเกินไป 4) เวลา (Time) หมายถึงการจัดตารางเวลาในการเดินทางหรือการให้บริการที่เหมาะสม ไม่ทิ้งช่วงนานเกินไปจนทำให้ผู้โดยสารรอนานมากเกินไปหรือบ่อยเกินไปจนไม่มีผู้โดยสาร ความรวดเร็วในการเดินทาง รวมทั้งความสามารถในการรักษาเวลา ความตรงต่อเวลา 5) การเอาใจใส่นักท่องเที่ยว (Customer care) หมายถึงความคำนึงถึงสวัสดิภาพของผู้โดยสาร เช่น ความสะอาดและถูกสุขลักษณะของที่นั่ง 6) ความสะดวกสบาย (Comfort) หมายถึง ความเอาใจใส่ในการจัดให้บริการอันสะดวกสบายแก่ผู้โดยสาร ทั้งด้านกายภาพ เช่น เบาะนั่ง และช่องว่างสำหรับการเหยียดเท้า 7) ความปลอดภัย (Safety) หมายถึงการปราศจากอุบัติเหตุในการเดินทางไปของยานพาหนะ รวมถึงไม่มีอุบัติเหตุในห้องโดยสาร ไม่มีการรบกวนของสิ่งของสัมภาระมาโดนผู้โดยสาร เป็นต้น 8) ความเป็นมิตรกับสิ่งแวดล้อม (Environmental Friendliness) หมายถึงการลดการปล่อยก๊าซเรือนกระจก เช่น คาร์บอนไดออกไซด์ และคาร์บอนมอนอกไซด์ การไม่ใช้ก๊าซคลอรีนอันจะทำลายโอโซนในชั้นบรรยากาศ การไม่ปล่อยขยะและของเสียออกไปจากยานพาหนะโดยไม่ผ่านการบำบัด การใช้พลังงานทดแทน รวมทั้งการไม่ก่อให้เกิดเสียงดังรบกวนผู้คนที่อาศัยอยู่ระหว่างเส้นทางที่ยานพาหนะแล่นผ่านไป นอกเหนือจากกรอบแนวคิดทั้ง 8 ข้อของ Lumsdon and Page (2004) แล้วในปี 2551 คมสัน สุริยะ ได้เพิ่มเติมกรอบแนวคิดเข้าไปอีก 4 ข้อ เพื่อให้เหมาะสมกับการวิเคราะห์เรื่องการท่องเที่ยวมากยิ่งขึ้นดังนี้ 9) แม่เหล็กดึงดูดนักท่องเที่ยว หมายถึงสถานที่ท่องเที่ยวสำคัญงานเทศกาล หรือสิ่งสำคัญที่นักท่องเที่ยวต้องไม่พลาดที่จะมาเยี่ยมชม 10) ถนนคนเดิน หมายถึงย่านหรือถนนที่ปิดการจราจรไม่ให้มียานพาหนะผ่านสัญจร เพื่ออำนวยความสะดวกให้คนเดินเท้าได้ท่องเที่ยวรอบบริเวณสำคัญของเมืองและช้อปปิ้ง 11) จุดทำเงิน หมายถึงสถานที่ บริการ หรือย่านที่จัดไว้สำหรับการใช้จ่ายของนักท่องเที่ยว ด้วยการคาดการณ์แล้วว่านักท่องเที่ยวจะมีอารมณ์อย่างไรเมื่อมาถึงจุดนั้น เช่น ดินแดน เมื่อยล้า และ 12) การสร้างความเพลิดเพลินระหว่างการเดินทาง หมายถึงการทำให้การท่องเที่ยวไม่ได้เป็นเพียงแต่การเดินทางจากจุดหนึ่งไปยังอีกจุดหนึ่งเท่านั้น หากแต่ยังเป็นการสร้างความเพลิดเพลินใจ เช่น การจัดเส้นทางผ่านสถานที่อันสวยงาม การจัดกิจกรรมบนยานพาหนะ การเสิร์ฟอาหารชั้นเลิศบนยานพาหนะ เป็นต้น

ในด้านของโลจิสติกส์การท่องเที่ยว นั้น มิ่งสรรพ์ ขาวสะอาด และ คมสัน สุริยะ (2551) ได้ให้กรอบแนวคิดในการศึกษาโลจิสติกส์การท่องเที่ยวในระดับเมืองท่องเที่ยวไว้ว่า

กรอบของการให้บริการแก่นักท่องเที่ยวที่เกี่ยวข้องกับการไหลหรือการเคลื่อนที่ (Flow) สามส่วน คือ การเคลื่อนที่ทางกายภาพ (Physical Flow) การเคลื่อนที่ของข้อมูลข่าวสาร (Information Flow) และการเคลื่อนที่ด้านการเงิน (Financial Flow) ดังนี้ 1) การเคลื่อนที่ทางกายภาพ (Physical Flow) หมายรวมถึง การเดินทางของนักท่องเที่ยว การขนส่งนักท่องเที่ยว การลำเลียงสัมภาระของนักท่องเที่ยว และความสะดวกสบายในการเดินทาง เป็นต้น 2) การเคลื่อนที่ของข้อมูลข่าวสาร (Information flow) หมายรวมถึง การให้ข้อมูลข่าวสารแก่นักท่องเที่ยว ป้ายบอกทาง ป้ายแนะนำสถานที่ คำแนะนำเรื่องข้อควรปฏิบัติในสถานที่ และคำเตือนให้ระวังภัย เป็นต้น 3) การเคลื่อนที่ด้านการเงิน (Financial Flow) หมายรวมถึง การอำนวยความสะดวกเรื่อง การจองชำระค่าสินค้าหรือบริการท่องเที่ยว และการซื้อตั๋วเดินทางต่าง ๆ การวิเคราะห์แบ่งออกเป็นสามขั้นตอน คือ หนึ่ง ขั้นตอนการเดินทางเข้าสู่เมืองท่องเที่ยว สอง ขั้นตอนการอยู่ในเมืองท่องเที่ยว และสาม ขั้นตอนการเดินทางออกจากเมืองท่องเที่ยว กล่าวโดยสรุป โลจิสติกส์การท่องเที่ยวสามารถใช้วิเคราะห์ได้ในเรื่อง การเคลื่อนที่ทางกายภาพ และการเคลื่อนที่ของข้อมูลข่าวสาร และเพื่อปรับปรุงเพิ่มเติมกรอบแนวคิดนี้ อีกส่วนหนึ่งเพื่อให้เหมาะสมกับการวิเคราะห์ด้านการท่องเที่ยวมากยิ่งขึ้น การวิเคราะห์โลจิสติกส์ที่รวมเอา และการเคลื่อนที่ด้านการเงินรวมทั้งกิจกรรมอื่น ๆ ตลอดห่วงโซ่อุปทานที่เกี่ยวข้องต่อการขนส่งนักท่องเที่ยวเข้ามาไว้ด้วยอย่างบูรณาการ ทำให้โลจิสติกส์การท่องเที่ยวมีความสมบูรณ์ยิ่งขึ้น

2. งานวิจัยที่เกี่ยวข้อง

งานวิจัยต่างประเทศที่ได้ศึกษาเกี่ยวกับการท่องเที่ยว โดยส่วนมากจะเน้นไปยังการจัดการห่วงโซ่อุปทานการท่องเที่ยวเพื่อให้แหล่งท่องเที่ยวมีความยั่งยืน ดังเช่น ผลงานวิจัยของ Font, Tapper, Schwartz and Kormilaki (2006) สรุปได้ว่า ผู้นำนักท่องเที่ยวควรปฏิบัติตามกฎอย่างเคร่งครัดเพื่อให้งานของทุกๆ ส่วนเป็นไปได้อย่างราบรื่น อีกทั้งการให้บริการด้านที่พัก การเดินทาง และกิจกรรมต่างๆ ที่ผู้ให้บริการได้จัดเตรียมไว้ให้เป็นสิ่งสำคัญทำให้การท่องเที่ยวเกิดความยั่งยืนได้เช่นกัน

นอกจากนี้ จากการศึกษางานวิจัยที่เกี่ยวข้องในประเทศ พบว่า งานวิจัยส่วนใหญ่มุ่งเน้นศึกษารูปแบบของการท่องเที่ยวสองรูปแบบหลัก ได้แก่ การท่องเที่ยวเชิงนิเวศและการท่องเที่ยวเชิงวัฒนธรรม ซึ่งมีการศึกษาถึงผลกระทบ ปัญหาและอุปสรรค และศักยภาพในการรองรับนักท่องเที่ยวในมุมมองที่แตกต่างกัน ได้แก่ วุฒิพงษ์ ดงคำฟู (2551) ได้ศึกษา การจัดการการท่องเที่ยวเชิงนิเวศในเขตอุทยานแห่งชาติ กรมศึกษาอุทยานแห่งชาติแม่ปิง จังหวัดลำพูน พบว่า ปัญหาอุปสรรคที่ส่งผลกระทบต่อพัฒนาการจัดการท่องเที่ยวเชิงนิเวศใน อุทยานแห่งชาติแม่ปิงที่สำคัญ ได้แก่ ไม่มีการสนับสนุนสร้างเครือข่ายมัคคุเทศก์ท้องถิ่นและ การส่งเสริมประกอบอาชีพจากการท่องเที่ยวเชิงนิเวศ ระบบสื่อความหมายธรรมชาติไม่มีประสิทธิภาพ ขาดประสิทธิภาพเรื่องการ

ส่งเสริมการประชาสัมพันธ์การตลาดและการนำเที่ยว ซึ่งแท้จริงแล้วอาจจะเกิดจากการขาดแคลนบุคลากรผู้มีความรู้ด้านการท่องเที่ยว เช่นเดียวกับงานวิจัยของ สุดชีวิต นันทวัน ณ อุรุทยา (2551) การจัดการการท่องเที่ยวเชิงวัฒนธรรมโดยชุมชนเป็นศูนย์กลาง พบว่า วิถีชีวิตและวัฒนธรรมท้องถิ่นจากอดีตจนถึงปัจจุบันมีการเปลี่ยนแปลงไปจากเดิมมาก บุคลากรผู้มีความรู้เกี่ยวกับวัฒนธรรมมีน้อย เด็กรุ่นใหม่ยังคงให้ความสำคัญกับสิ่งนี้น้อย ผู้วิจัยจึงได้เสนอแนะแนวทางการแก้ไข และหากมองถึงความแตกต่างระหว่างการท่องเที่ยวรูปแบบต่างๆที่มีในประเทศไทยก็จะพบว่าไม่มีความแตกต่างกันมาก

แต่หากเน้นไปที่การท่องเที่ยวเชิงธรรมชาติ เชิงวัฒนธรรม ภาคเหนือก็ยังคงความโดดเด่นในด้านการอนุรักษ์ศิลปวัฒนธรรมดั้งเดิมทำให้แหล่งท่องเที่ยวดังกล่าวปรากฏมากทาง ตอนบนหรือภาคเหนือของไทย ดังเช่นที่ได้กล่าวไว้ในงานวิจัยของ เบญญาดา ฉัตรไชยาฤกษ์ (2550) การปรับปรุงโปรแกรมการท่องเที่ยวในภาคเหนือของประเทศไทยสำหรับนักท่องเที่ยวชาวไทย โปรแกรมการท่องเที่ยวเชิงธรรมชาติ , การท่องเที่ยวเชิงวัฒนธรรม และการท่องเที่ยวเชิงผสมไม่มีความแตกต่างกันมาก โปรแกรมการท่องเที่ยวส่วนใหญ่จะกระจุกอยู่ในกลุ่มจังหวัดภาคเหนือตอนบน

นอกจากนี้ การจัดการการท่องเที่ยวยังเป็นอีกสิ่งที่สำคัญที่จะทำให้การท่องเที่ยวเป็นไปด้วยความราบรื่นและสามารถรองรับนักท่องเที่ยวได้อย่างเต็มที่ อันจะส่งผลให้อัตราการท่องเที่ยวเติบโตขึ้นตามลำดับ ซึ่งในประเทศไทยก็ได้มีการศึกษาถึงการจัดการการท่องเที่ยวต่างๆ เช่น กรวรรณ สังขาร และคณะ (2551) ได้ศึกษาเรื่อง ความเชื่อมโยงด้านการท่องเที่ยว กรมศึกษา หมู่บ้านชีระคาเวะ จังหวัดกิสุประเทศญี่ปุ่น เปรียบเทียบกับจังหวัดเชียงใหม่ การให้ข้อมูล การเดินทางของทั้งสองแห่งมีให้บริการไว้ อย่างเพียงพอสำหรับนักท่องเที่ยวทั่วไปใช้วางแผนการเดินทาง แต่เนื่องจากระบบการคมนาคมพื้นฐานของประเทศไทยยังเป็นการเชื่อมโยงที่เป็นเชื่อม ทำให้นักท่องเที่ยวสามารถคาดการณ์ระยะเวลาการเดินทางจากจุดหนึ่งไปยังอีกจุดหนึ่งและปฏิบัติได้ ตามแผนการนั้น จึงไม่จำเป็นต้องเสียเวลานานในช่วงการเปลี่ยนพาหนะโดยสาร แต่ ระบบการคมนาคมของประเทศไทยยังไม่ได้ มีการเชื่อมโยงเป็นเครือข่ายทั้งประเทศแบบเดียวกับประเทศญี่ปุ่น นักท่องเที่ยวจึงจำเป็นต้องยืดหยุ่นกับการวางแผนการเดินทางมากกว่า

กล่าวโดยสรุปได้ว่า แหล่งท่องเที่ยวทางวัฒนธรรมและเชิงนิเวศในประเทศบางแห่งยังคงความอุดมสมบูรณ์ แต่บางแห่งต้องการการสนับสนุน การประชาสัมพันธ์ ส่วนด้านการจัดการการท่องเที่ยวก็ยังเป็นสิ่งสำคัญในการพัฒนาแหล่งท่องเที่ยวเช่นการเดินทาง การอนุรักษ์ สภาพแวดล้อม การดูแลความปลอดภัยแก่นักท่องเที่ยว และคุณภาพอากาศ เพื่อสร้างความยั่งยืนให้แก่การท่องเที่ยวในสถานที่นั้นๆ

วิธีดำเนินการวิจัย

1. ระเบียบวิธีวิจัย

งานวิจัยนี้เป็นงานวิจัยเชิงคุณภาพ เครื่องมือที่ใช้ในการเก็บข้อมูลสำหรับงานวิจัยในครั้งนี้ ได้แก่ แบบสอบถาม (Questionnaire) เครื่องมือที่ใช้ในการ ศึกษาครั้งนี้เป็น แบบสอบถามเกี่ยวกับ กรอบของการให้บริการแก่นักท่องเที่ยวที่เกี่ยวข้องกับการไหลหรือการเคลื่อนที่ (Flow) ซึ่งพัฒนามา จาก รายงานการวิจัยการจัดการ โลจิสติกส์สำหรับการท่องเที่ยวในอำเภอวังน้ำเขียว จังหวัด นครราชสีมา ของ เถกิงศักดิ์ ชัยชาญ (2555) ซึ่งแบบสอบถามแบ่งออกเป็น 3 ตอน ได้แก่ ตอนที่ 1 ข้อมูลทั่วไปของผู้ตอบแบบสอบถาม ตอนที่ 2 มุมมองของนักท่องเที่ยว/ ชาวบ้านในท้องถิ่น/ ผู้มีส่วน เกี่ยวข้อง ที่มีต่อองค์ประกอบของโลจิสติกส์การท่องเที่ยวและ ตอนที่ 3 เป็นข้อเสนอแนะเพิ่มเติม

2. ขั้นตอนการวิจัย

การวิจัยเริ่มจากการ ศึกษาค้นคว้า ตำรา วารสาร บทความ งานวิจัยที่เกี่ยวข้องกับแนว ทิศทางการพัฒนา โลจิสติกส์ของการท่องเที่ยวข้อย่อยและรายละเอียดวัตถุประสงค์ของการศึกษา เพื่อ เป็นแนวทางในการสร้างแบบสอบถาม จากนั้นศึกษาวิธีการสร้างแบบสอบถามจาก รายงานการวิจัย การจัดการ โลจิสติกส์สำหรับการท่องเที่ยวในอำเภอวังน้ำเขียว จังหวัดนครราชสีมา ของ เถกิงศักดิ์ ชัยชาญ (2555) เพื่อใช้เป็นแนวทางในการสร้างแบบสอบถาม และพัฒนาแบบสอบถามเพื่อใช้ในการ เก็บรวบรวมข้อมูลแนวทางการพัฒนา โลจิสติกส์ของการท่องเที่ยว

3. การเก็บรวบรวมข้อมูล

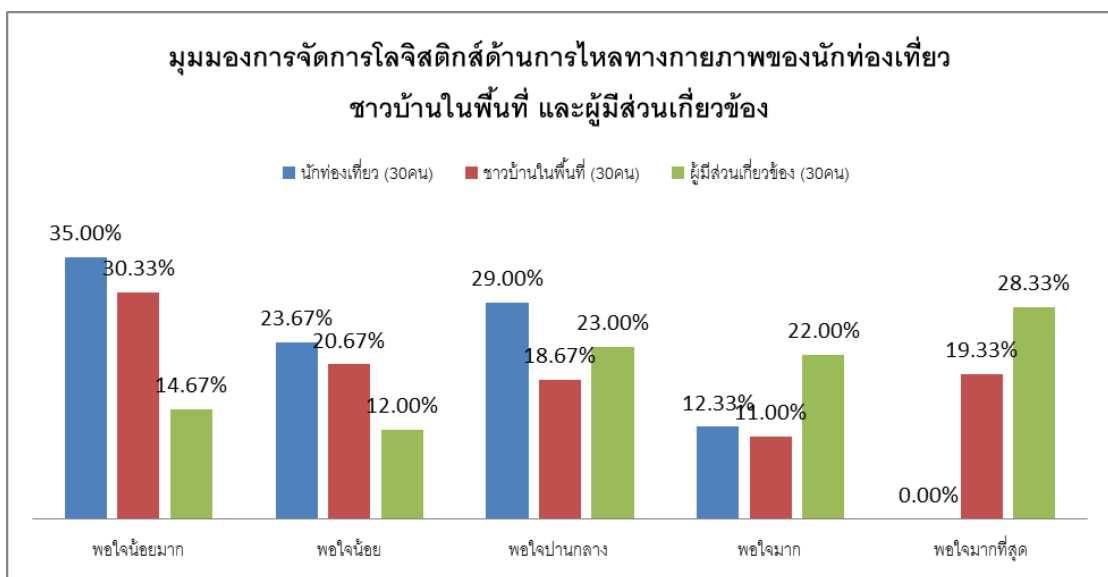
เนื่องจากแบบสอบถามสามารถเก็บข้อมูลได้โดยตรงจากความคิดเห็นของผู้ทำ แบบสอบถามที่มีต่อเรื่องนั้น จึงทำให้การเก็บข้อมูลในรูปแบบนี้มีความเหมาะสมและได้ข้อมูลที่ ชัดเจนและสามารถตอบคำถามงานวิจัยได้ในที่สุด โดยมี การกำหนดช่วงคะแนนเฉลี่ยของระดับ ความคิดเห็น ซึ่งข้อคำถามที่เป็นแบบมาตราส่วนประมาณค่า (Rating Scale) ผู้วิจัยได้กำหนดระดับ มาตราส่วนที่เป็นข้อความให้เป็นค่าน้ำหนักตัวเลข เพื่อประโยชน์ต่อการนำไปวิเคราะห์ข้อมูลทาง สถิติ

4. การวิเคราะห์ข้อมูล

หลังจากได้ข้อมูลจากแบบสอบถามจากกลุ่ม ตัวอย่าง 3 กลุ่ม ได้แก่ นักท่องเที่ยว ชาวบ้าน และผู้มีส่วนเกี่ยวข้องกับแหล่งท่องเที่ยวในพื้นที่ ตำบลรมย์ชัย อำเภอยางชุมน้อย จังหวัดพะเยา แล้ว ข้อมูลดังกล่าวถูกนำมาวิเคราะห์ทางสถิติ

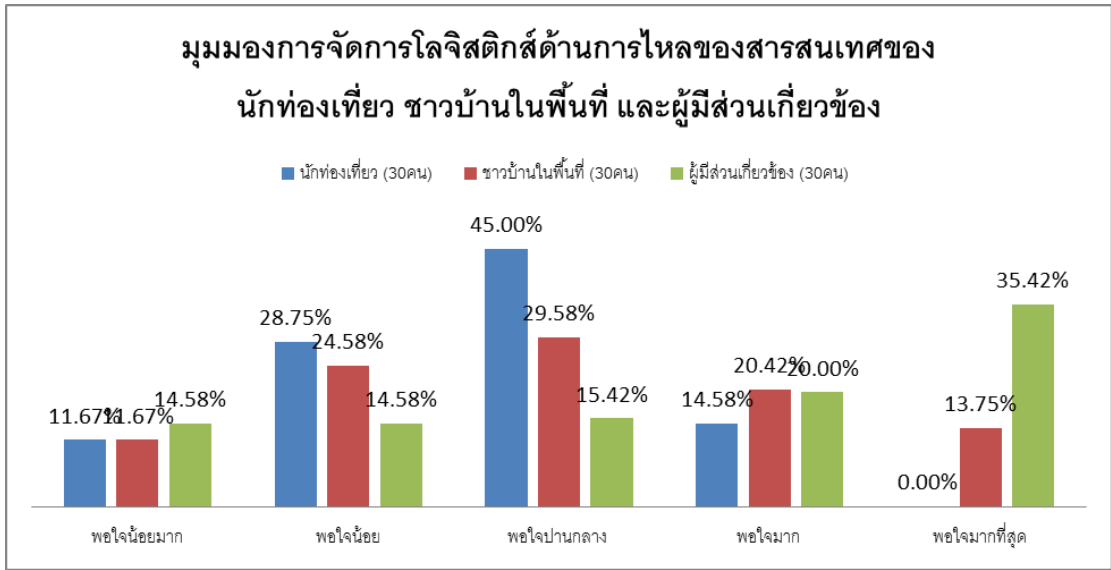
ผลการวิจัย

จากการวิเคราะห์การตอบแบบสอบถามในด้านมุมมองต่อการจัดการโลจิสติกส์ด้านการไหลทางกายภาพ ต่อแหล่งท่องเที่ยว ใน ตำบลร่มเย็น อำเภอเชียงคำ จังหวัดพะเยา พบว่านักท่องเที่ยว ชาวบ้านในพื้นที่ และผู้มีส่วนเกี่ยวข้อง มีความเห็นไม่ตรงกัน โดยนักท่องเที่ยวและชาวบ้านในพื้นที่มีความพอใจน้อยมากต่อการจัดการโลจิสติกส์ด้านการไหลทางกายภาพ ส่วนผู้มีส่วนเกี่ยวข้องพอใจมากที่สุด ดังแสดงในภาพที่ 1



ภาพที่ 1 แผนภูมิแท่งแสดงมุมมองต่อการจัดการโลจิสติกส์ด้านการไหลทางกายภาพต่อแหล่งท่องเที่ยวใน ตำบลร่มเย็น อำเภอเชียงคำ จังหวัดพะเยา

จากการวิเคราะห์การตอบแบบสอบถามในด้านมุมมองต่อการจัดการโลจิสติกส์ด้านการไหลของสาร สนเทศที่มีต่อแหล่งท่องเที่ยวใน ตำบลร่มเย็น อำเภอเชียงคำ จังหวัดพะเยา พบว่านักท่องเที่ยว และชาวบ้านในพื้นที่มีความเห็นตรงกัน กล่าวคือทั้งสองกลุ่มมีความพอใจระดับปานกลางในการจัดการ โลจิสติกส์ด้านการไหลของสารสนเทศ ในขณะที่ผู้มีส่วนเกี่ยวข้องมีความพอใจมากที่สุด ดังแสดงในภาพที่ 2



ภาพที่ 2 แผนภูมิแท่งแสดงมุมมองต่อการจัดการ โลจิสติกส์ด้านการไหลของสารสนเทศที่มีต่อแหล่งท่องเที่ยวใน ตำบลร่มเย็น อำเภอเชียงคำ จังหวัดพะเยา

อภิปรายผลการวิจัย

สืบเนื่องด้วย ตำบลร่มเย็น เป็นตำบลที่ตั้งอยู่ในอำเภอเชียงคำ ซึ่งเป็นอำเภอที่มี ระบบขนส่งเข้าถึงในตัวอำเภอเช่นเดียวกับหลายๆอำเภอประเทศไทย หากแต่ว่าการเดินทางจากสถานีขนส่งไปยังสถานที่ท่องเที่ยวยังคงต้องใ้ชยานพาหนะส่วนบุคคลจึงจะเข้าถึงได้ ทำให้นักท่องเที่ยว ชาวบ้านในพื้นที่ และผู้มีส่วนเกี่ยวข้องมองว่า ความพร้อมของบริษัททัวร์และแพคเกจทัวร์ในตำบลร่มเย็นยังมีน้อยมาก

อีกทั้ง นักท่องเที่ยวอาจจะยังไม่ทราบถึงการเข้าถึงข้อมูลจากแหล่งข้อมูลสำหรับนักท่องเที่ยว ทำให้ผลการตอบแบบสอบถาม ในด้านมุมมองต่อการจัดการ โลจิสติกส์ด้านการไหลของสารสนเทศ ของนักท่องเที่ยว และชาวบ้านในพื้นที่กับผู้มีส่วนเกี่ยวข้องไม่ตรงกัน

ข้อเสนอแนะ

1. ข้อเสนอแนะเพื่อนำผลการวิจัยไปใช้งาน

ข้อสรุปจากการเก็บและรวบรวมข้อมูลในงานวิจัยชิ้นนี้สามารถนำไปพัฒนาและปรับปรุงด้านการท่องเที่ยวโดยเฉพาะอย่างยิ่งการพัฒนาโลจิสติกส์การท่องเที่ยวด้านการไหลทางกายภาพและการไหลของสารสนเทศใน ตำบลร่มเย็น อำเภอเชียงคำ จังหวัดพะเยา ต่อไป

2. ข้อเสนอแนะเพื่อการวิจัยต่อไป

ผู้สนใจทำการศึกษาการพัฒนาด้านการท่องเที่ยวในแหล่งท่องเที่ยวที่ยังไม่เป็นที่นิยมมากนัก หรือแม้แต่แหล่งท่องเที่ยวที่เป็นที่นิยมอยู่แล้วก็สามารถนำรูปแบบการศึกษาไปประยุกต์ให้เข้ากับสภาพของแหล่งท่องเที่ยวเพื่อทำให้เกิดการพัฒนาให้ดียิ่งขึ้นในอนาคต

รายการอ้างอิง

กรมการท่องเที่ยว. (2556). *Tourism hub โอกาสทองของไทย*. สืบค้นเมื่อ 15 กุมภาพันธ์ 2557, จาก www.nic.go.th/gsic/uploadfile/Tourism-Hub.pdf

การท่องเที่ยวแห่งประเทศไทย. (2553). *ประเภทการท่องเที่ยว*. สืบค้นเมื่อ 15 กุมภาพันธ์ 2557, จาก <https://sites.google.com/site/archcommunitydevelopment/tourism>

คมสัน สุริยะ. (2551). *กรอบแนวคิดโลจิสติกส์สำหรับการท่องเที่ยว*. สืบค้นเมื่อ 3 มีนาคม 2557, จาก www.tourismlogistics.com

กรวรรณ สังขกร, จักริ เตชะวาริ และกาญจนา จีรัตน์. (2551). *พฤติกรรมนักท่องเที่ยวจีนยุคใหม่: กรณีศึกษานักท่องเที่ยวจีนในจังหวัดเชียงใหม่*. เชียงใหม่ : สถาบันวิจัยสังคม มหาวิทยาลัยเชียงใหม่.

เบญจมาศ อุทกศิริ. (2549). *การท่องเที่ยว*. สืบค้นเมื่อ 3 มีนาคม 2557, จาก www.thaigoodview.com

เบญญาดา ฉัตรไชยาภรณ์. (2550). *การปรับโปรแกรมการท่องเที่ยวในภาคเหนือของประเทศไทย สำหรับนักท่องเที่ยวชาวไทย*. การค้นคว้าอิสระบริหารธุรกิจมหาบัณฑิต. บัณฑิตวิทยาลัย, มหาวิทยาลัยเชียงใหม่.

มิ่งสรรพ ขาวสอาด และคมสัน สุริยะ. (2551). *การวิเคราะห์โลจิสติกส์ด้านการท่องเที่ยวในเมืองท่องเที่ยว*. การเปรียบเทียบเชิงโลจิสติกส์. สถาบันวิจัยสังคม. มหาวิทยาลัยเชียงใหม่

วุฒิพงษ์ ดงคำฟู. (2551). *การจัดการการท่องเที่ยวเชิงนิเวศในเขตอุทยานแห่งชาติ กรณีศึกษาอุทยานแห่งชาติแม่ปิง จังหวัดลำพูน*. การค้นคว้าอิสระสาขาวิทยาการจัดการอุตสาหกรรม การท่องเที่ยว. บัณฑิตวิทยาลัย, มหาวิทยาลัยเชียงใหม่.

สุดชีวัน นันทวัน ณ อุษรยา. (2551). *การจัดการการท่องเที่ยวเชิงวัฒนธรรมโดยชุมชนเป็นศูนย์กลาง*. การค้นคว้าอิสระสาขาวิทยาการจัดการอุตสาหกรรม การท่องเที่ยว. บัณฑิตวิทยาลัย มหาวิทยาลัยเชียงใหม่.

Font, X, Tapper, R., Schwartz, K., & Kornilaki, M. (2006). Sustainable supply chain management in tourism. *Business Strategy and the Environment*, *17*, 4, 260-271.

Lumsdon, L. & Page, S. (2004). Progress in transport and tourism research: Reformulating the transport-tourism interface and future research agendas.